

Magazine municipal de Bailly-Romainvilliers
N°5 - printemps - été 2011

Baillymag

Romainvilliers

DOSSIER

Pas de nouveaux programmes de logements jusqu'en 2017

FINANCES

Budget 2011 : stabilité des
dépenses et des taux d'imposition

JEUNESSE

Modification du périmètre
de la carte scolaire

SPORT

Jason Nioka, valeur
montante du judo

www.bailly-romainvilliers.fr

Bailly-Romainvilliers

Kaufman Broad - RCS Paris B 702 027 724 - Document non contractuel - Vue à caractère d'annonce



A l'orée du Bois et à seulement quelques minutes du Golf Club découvrez Le Parc Julia.

35 maisons individuelles et 3 maisons de ville, de 3 à 5 chambres, organisées autour de placettes et de promenades.

Au détour d'un sentier, découvrez également, un petit immeuble accueillant 7 appartements, du studio au 3 pièces.

KetB.com
0 800 544 000
NUMÉRO VERT

Bureau de vente
Rue des Miron
Ouvert tous les jours
de 10 h 30 à 12 h 30 et de 14 h à 19 h,
sauf lundi matin, mardi et mercredi.

KAUFMAN BROAD



Espaces Verts et Environnement

**Création • Rénovation et Entretien de
parcs, jardins et terrains de sports**
• Fauchage, soins aux arbres
et travaux d'élagage

Siège social:

8, Route de la Bardelle
ZAE de la Gare
78 490 MERE
Tél.: 01 34 57 56 57
Fax: 01 34 57 56 56
Email: even@e-v-en.fr

Agence

1, rue de la Prairie
77 400 BAILLY-ROMAINVILLIERS
Tél.: 01 60 42 02 68
Fax: 01 60 42 05 82

Crédits, Assurances,
Epargne,
Téléphonie mobile...

Gagnez à comparer !

Crédit Mutuel
LA banque à qui parler

Crédit Mutuel Serris Val d'Europe

14, avenue de Saria

77700 Serris • Tél. : 0 820 09 99 72*

14, cours du Danube (Ouverture août 2010)

77700 Serris • Tél. : 0 820 20 75 38*

36, rue de Magny

77700 Bailly Romainvilliers • Tél. : 0820 09 99 60*

Courriel : 06442@cmidf.creditmutuel.fr

N° ORIAS 07 000 750 attribué à la Caisse Fédérale du Crédit Mutuel Centre Est Europe
AGM 2010 S 4 - S 4 - en respect de la loi 1901/2001 sur les associations
Entrez en ligne dans le code des assurés.

Le temps d'une pause...

Madame, Mademoiselle, Monsieur,
Le temps d'une pause estivale... que je souhaite ressourçante à chacun.

Fin de pause en revanche pour la parution du Bailly Mag après la période électorale des cantonales.

Un temps de pause du développement de logements à Bailly-Romainvilliers s'ouvre jusqu'en 2017 à l'exception de quelques dizaines nécessaires à la restructuration de notre centre-ville. Le programme de la phase IV du développement du Val d'Europe le prévoit.

Cette situation, nous l'avons obtenue pour que les années qui viennent permettent un renforcement qualitatif et humain de notre ville nouvelle.

Pour prendre le temps de penser les quartiers futurs. Pour que le développement économique rejoigne notre situation avec les recettes fiscales et les emplois de proximité induits.

Pour adapter sereinement aux besoins les commerces avec la reprise du centre-ville, les équipements publics avec la construction des petits équipements nécessaires à nos loisirs, le réseau de bus ou les pistes cyclables...

Pour approfondir les liens et synergies entre les acteurs animant Bailly : la commune, les associations, les acteurs de l'éducation, les entreprises...

Pour approfondir les politiques initiées ces dernières années en matière de sécurité, d'éducation, d'animation, de structure jeunesse avec le PIJ, de culture, de gestion et d'organisation des espaces verts et de la voirie...

Pour réfléchir à de nouveaux partenariats avec les communes voisines et le SAN pour faire mieux ensemble.

La fatalité de la ville nouvelle cité dortoir n'existe pas. La vie des êtres qui en font l'esprit et l'âme prévaut. Plus que jamais dans l'histoire de Bailly, les années qui viennent placent ces préoccupations au centre des décisions.

Avec mes sentiments dévoués,

Avec mes sentiments dévoués,
Arnaud de Belenet
Votre maire



Baillymag N° 5
est édité par la Mairie
de Bailly-Romainvilliers
51, rue de Paris
77700 Bailly-Romainvilliers
Directeur de la publication:
Arnaud de Belenet
Directrice de la rédaction:
Anne Lefèvre
Rédacteur en chef:
Hubert Gouleret
Photographies:
Créa Photo/Muriel • DR •
Hubert Gouleret
Publicités:
Régie municipale
Conception et réalisation:

Hermès Communication

Tél.: 0140 80 22 40

Impression:
Concept Promotion



Tél.: 0160 42 44 40

Dépôt légal:
3^{ème} trimestre 2011

SOMMAIRE NUMÉRO 5

BAILLY BOUGE | 4

4 Urbanisme-aménagement

Travaux : point d'étape

6 Cadre de vie

Travaux d'été

8 Solidarité-santé

Trois nouveaux professionnels de santé
au Pôle médical

Une infirmière libérale au Pôle médical

Deux nouveaux kinés boulevard des Artisans

10 Vie économique

La vie économique se développe
sur tous les fronts

VS2E, une entreprise à la pointe

de la technologie

Une deuxième boulangerie-pâtisserie à Bailly

La CCI récompense un salon

de coiffure romainvillerois

14 Jeunesse

De nouveaux jeunes élus !

Modification du périmètre de la carte scolaire

Le collège adopte la Fraîch'attitude

Les actions de la pause méridienne

18 Solidarité

Numérotation unique

Un Romainvillerois à l'origine des JSP
de Chessy

DOSSIER | 20

20 Bailly : pas de nouveaux programmes de logements jusqu'en 2017

BAILLY BOUGE | 24

24 Finances

Budget primitif 2011

VIVRE À BAILLY | 27

27 Démocratie locale

Le Maire de Bailly élu Conseiller général

28 Culture

Maurice raconte Romainvilliers...

La FNAC partenaire de La Ferme Corsange

30 Patrimoine

Rénovation de La Ferme du Donjon

31 Associations

Graine d'étoile forme les danseuses de demain

Assovêt fournit aux plus démunis

33 Sport

Prémices d'une valeur montante du judo

Le club de tennis maîtrise son coup droit

Les résultats sportifs de la saison

36 Retour en images

BAILLY UTILE | 40

40 Carnet

Numéros utiles

Permanences emploi-formation en Mairie

41 Dites le au Maire...

Commerces : seront-ils ouverts cet été ?

42 Urbanisme

Collecte des ordures ménagères

Travaux : point d'étape

Concrétisation de l'audit de circulation et de sécurité routière rue du Bois de Trou

À la suite de la réunion publique de concertation en 2010, il a été décidé de réaliser des travaux de modification des sens de circulation et de mise en place d'une signalisation au sol pour les stationnements rue du Bois de Trou. Ces travaux, initialement prévus au dernier trimestre 2010, seront réalisés en 2012. En effet, les études complémentaires pour le réaménagement du centre-ville et particulièrement celles liées à la gestion des flux requièrent un délai supplémentaire. Pendant la réalisation des aménagements au sol, la circulation dans cette rue ne sera pas interrompue, seul le stationnement sera interdit.

L'ancienne Mairie, un patrimoine à réhabiliter



Le projet de réhabilitation de l'ancienne Mairie va voir le jour très prochainement. Une manière de préserver un patrimoine cher aux Anciens, pour lesquels elle représente encore l'école du village, et d'agrandir l'actuelle Mairie. Cette extension permettra d'accueillir, en rez-de-chaussée, les services du Centre Communal

d'Action Sociale en créant une petite salle d'attente et des bureaux individuels pour favoriser l'accueil du public en toute confidentialité, ainsi qu'une salle de réunion qui disposera en plus d'un accès extérieur direct. Le premier étage permettra de redéployer les services municipaux.

Parallèlement, une réflexion sera menée sur la modification des espaces d'accueil de l'actuelle Mairie, avec la création d'un ou plusieurs espaces séparés, dans l'hypothèse où la Mairie serait dotée d'une borne permettant la réalisation de passeports biométriques.

L'ensemble sera accessible aux personnes à mobilité réduite. Les travaux débuteront dans le courant du deuxième semestre 2011.

Les travaux d'extension du cimetière terminés

La création de 417 places de concessions, de 73 urnes et d'un jardin du souvenir a permis au Conseil Municipal de modifier le règlement du cimetière communal afin, d'une part d'élargir le droit à la sépulture aux ascendants et descendants directs des personnes domiciliées sur la commune, et d'autre part de pouvoir concéder des terrains à l'avance. Le nouveau cimetière entrera en service très prochainement, dès réception des documents officiels autorisant son utilisation.

La salle du Conseil s'équipe en éclairage et sonorisation

Les ampoules halogènes (50 W chacune) de la salle du Conseil municipal ont été remplacées par des ampoules à LED (3 W), permettant ainsi une substantielle économie de l'ordre de 93 %, pour une durée de vie de 15 à 20 ans. Une action qui s'inscrit dans une démarche de développement durable alliant à la fois la réduction de la consommation d'énergie et des déchets. D'autre part, la sonorisation de la salle a été améliorée de manière à permettre une meilleure audition des jeunes élus lors des séances plénières du Conseil Municipal des Enfants.

Jardins familiaux



© PHOTOIR

La découverte d'une alimentation électrique a rendu obligatoire l'arrêt des travaux de reprise de la placette, dans l'attente de l'intervention d'ERDF à la suite de laquelle les derniers travaux d'aménagement ont pu être réalisés et trois liqidamars - arbre changeant de couleurs avec les saisons - plantés. La mise à disposition des jardins aux futurs jardiniers a ainsi pu se dérouler le 26 mars dernier (voir page 31).



EXPRESS

Mise en place d'un mât d'éclairage solaire

Soucieuse de préserver l'environnement, la municipalité a procédé, après confection d'un massif, à l'installation d'un mât solaire sur la sente située entre la rue du Four et la rue du Clos Bassin. Sous la direction de notre entreprise prestataire Forclum, les travaux avaient débuté le 13 janvier pour une mise en service au 20 janvier. Le dispositif, proposé par la société SOLARCIEL, est composé d'une lanterne équipée de 12 leds par alimentation solaire via un panneau photovoltaïque. ■



Un premier bassin en eau



Les travaux de reprise d'étanchéité des bassins d'entrée de ville se sont terminés pour le premier bassin, avec quelques semaines de retard dues aux intempéries saisonnières. Le bassin Est a donc été remis en eau et des poissons y ont été introduits. Les mêmes travaux concernant le second bassin (Ouest) ont débuté le 11 avril et s'achèveront le 11 juillet. La baignade et la pêche sont interdites dans ces bassins d'agrément.

Ramassage des feuilles et élagage



La campagne d'élagage annuelle s'est déroulée, comme chaque année, en deux temps : une partie en novembre et l'autre en mars. L'élagage comprenait quatre phases de réalisation, programmées et effectuées par priorité.

Reprise de l'éclairage public rue de la Fontaine, placette et angle rue de Paris

Après les travaux de percements de tranchées, achevés début mars, les derniers travaux de finition à effectuer, tels que la reprise de revêtement de sol, se sont terminés courant mai.

Le marché déplacé

Les travaux nécessaires au déplacement du

marché au cœur de l'Îlot de la Place de l'Europe (cf *Baillymag* n° 4 - automne 2010) sont terminés. Depuis le 17 avril, le marché se tient donc sur la placette située devant le Carrefour Market, permettant ainsi de créer une véritable synergie entre commerces sédentaires et non sédentaires, de regagner des places de stationnement et d'améliorer la sécurité des piétons.

Restructuration du centre-ville



Le projet de restructuration du centre-ville a maintenant débuté depuis plusieurs semaines. L'état d'avancement est le suivant :

Réhabilitation et amélioration du stationnement :

- Juin : lancement de l'appel d'offre pour désigner l'assistant du maître d'ouvrage. Avec ce prestataire, sera finalisé le projet de réaménagement des espaces publics existants (place de l'Europe, boulevard des Sports, rue de Magny, rue du Bois de Trou).
- A l'automne seront organisées des réunions de travail avec les riverains, les commerçants et le public intéressé, afin de finaliser le projet et ses détails.
- Mars : une réunion publique d'information sera organisée et le projet sera finalisé.

Extension du centre-ville :

Les études de réceptivité et de faisabilité commerciales désormais achevées, le programme intégrant 3000 m² de commerces, une résidence privée pour personnes âgées, une école de danse municipale et 70 logements, fait actuellement l'objet d'un concours d'architectes. Rendez-vous en mars 2012 pour la présentation du projet. ■■■



EXPRESS

A vos portables !

Après de nombreuses relances de la municipalité, SFR, la Trésorerie de Seine-et-Marne et l'aménageur public EPAFrance viennent de signer la convention donnant le droit à l'opérateur de se raccorder à l'antenne relais située à proximité du ranch Davy Crockett, réalisée courant 2009 sous forme d'arbre pour une meilleure intégration dans le milieu naturel.

Les travaux permettant à SFR de mettre ses réseaux à disposition des usagers doivent maintenant être programmés. La suite à la rentrée ! ■

Travaux d'été

Comme chaque année, les mois d'été sont prétextés à de nombreux travaux. En particulier cette année où la priorité est donnée à la réhabilitation ou à la rénovation de bâtiments anciens.

Réhabilitation de la Grange Robert



Avec la participation financière de l'EPA, propriétaire du foncier, ce bâtiment vieux d'environ un siècle, situé près du presbytère, va enfin connaître sa réhabilitation et se transformer en LCR (Local Collectif Résidentiel). Un cabinet d'architectes a été missionné pour monter un programme de réhabilitation. Les parcelles situées à l'arrière du bâtiment appartenant au diocèse, ont dû être rachetées par l'EPA, occasionnant un léger retard. L'ensemble représente quelque 180 m² auxquels s'ajoute un jardinet de 120 m². Dès réception prochaine du programme du cabinet d'architectes, il sera transmis à l'EPA pour démarrage des travaux.

Nouvelle vie pour le clocher de l'église

La cloche de l'église ne sonnait plus depuis plusieurs années, la municipalité a décidé de lui rendre sa fonction initiale. L'idée d'un tintement à chaque heure a été retenue ainsi qu'une mise en volée de la cloche à l'occasion des cérémonies religieuses. Les travaux de remise en état seront effectués en août et dureront une semaine, pour une mise en service de la cloche lors de la messe du 18 septembre, journée du patrimoine. Dans le même temps, un entretien et un «démoussage» du toit de l'église seront effectués.

Déplacement du Monument aux Morts

Dans le cadre des travaux de réaménagement de l'hôtel de ville programmés à l'automne (*voir page 4*), le Monument aux Morts sera déplacé et réinstallé sur la gauche de la passerelle de la salle du Conseil municipal.



Rénovation du terrain de football



Pour rénover et moderniser l'aire de jeux, la commune procède au remplacement de la surface du terrain synthétique de football du complexe sportif de Lilandry. Ces travaux, réalisés par la société ISS, se dérouleront du 1^{er} juillet au 26 août 2011. Les deux bancs de touche seront également remplacés.

En raison de la spécificité des matériaux et des impératifs de température et d'hydrométrie nécessaires à la mise en œuvre, la plage horaire des travaux pourra s'étendre de 8 h à 23 h. Néanmoins, aucuns travaux bruyants ne se dérouleront après 18 h. Afin d'assurer la sécurisation de l'espace public pendant cette période, des barrières seront mises en place.

Point Accueil Jeunes

La Maison des Associations, ancien logement du gardien du gymnase, va connaître des travaux d'agrandissement avec la création d'un équipement multi-activités lié à la jeunesse de 134 m² pour une surface totale finale de 254 m², et transformée en Point Accueil Jeunes et Point Infos Jeunes. L'ensemble pourra contenir 80 personnes et l'accès du public ne se fera plus par le gymnase de Lilandry mais par le parc paysager. Le début des travaux est prévu pour la fin de l'hiver pour une livraison six mois plus tard.



Bâtiments scolaires

Façade Ouest du futur centre de loisirs des Alizés



En même temps que le grand ménage des locaux et les travaux d'entretien courant (éclairage, fonctionnement des ouvertures, remplacement des vitres et carreaux), la période estivale permet aux services techniques municipaux la réalisation de travaux destinés à améliorer la vie quotidienne des enfants.

► Centre de loisirs des Coloriades: réfection de la totalité des peintures intérieures.

► Groupe scolaire des Coloriades: rehaussement des clôtures de la cour côté Maison des Arts - boulevard des Écoles pour stopper les intrusions nocturnes dans la cour et adaptation du parking pour une utilisation conjointe par le personnel de l'école, les déposes d'enfants, l'accès pompiers et les riverains de la rue des Marnons.

► Groupe scolaire des Alizés: changement des

portes et bâtis de portes.

► Futur Centre de Loisirs des Alizés: les travaux devraient démarrer cet été pour une livraison en juillet 2012. Des travaux d'adaptation auront lieu sur les préfabriqués existants pour permettre aux bâtiments d'être opérationnels pendant et après les travaux.

► Crèches Ribambelle et Saperlipopette: installation de structures de jeux. ■■■



FOCUS

Modification du Plan Local d'Urbanisme

La modification du Plan Local d'Urbanisme (PLU) de Bailly-Romainvilliers, document de planification de l'urbanisme au niveau communal, a fait l'objet d'une enquête publique du 2 au 31 mai 2011.

Cette modification a pour objet:

- De renforcer l'attractivité commerciale du centre-ville.
- De compléter le cœur de ville par une diversité et une mixité de programme.
- De mettre en cohérence la réglementation d'urbanisme sur l'ensemble du territoire.
- De conserver le caractère des différents secteurs de la commune (pavillonnaire, commercial...).
- De limiter l'urbanisation sur l'ensemble de la commune.

Les principaux changements concernent la limitation de la hauteur des habitations, l'ajout de normes de stationnement et l'intégration des normes environnementales: utilisation de matériaux durables, intégration des dispositifs de récupération de l'eau pluviale, orientation des bâtiments...

Le rapport et les conclusions du commissaire-enquêteur, qui doivent être communiqués dans un délai d'un mois à partir de la fin de l'enquête, seront tenus à la disposition du public en Mairie de Bailly-Romainvilliers et au SAN du Val d'Europe aux jours et heures habituels d'ouverture, pendant une durée d'un an. ■

SANTÉ

Trois nouveaux professionnels de santé au Pôle médical des Alizés

Depuis septembre dernier, le bâtiment B du pôle médical accueille deux psychanalystes se partageant le même cabinet, Françoise Lucas et Philippe Doucet, et un phlébologue, Gabriel Pinto.

Françoise Lucas, psychanalyste



Après avoir été professeur de musique pendant quinze ans, aujourd'hui en disponibilité de l'Éducation nationale, Françoise Lucas a commencé à recevoir des personnes en psychothérapie depuis quatre ans. « Je me

suis ensuite orientée vers la psychanalyse après un master et une longue analyse de moi-même, précise-t-elle. Peintre, ce qui explique ce côté art-thérapie, et professeur de yoga, je me suis tournée vers l'écoute, l'aide à la personne. Les gens venaient vers moi et psychanalyse et psychothérapie m'ont toujours intéressée. J'ai fait une école privée, l'École de psycho-synthèse de Paris, octroyant un diplôme en cinq ans proposant des techniques actives de psychothérapie dont l'art-thérapie qui m'a, tout de suite, intéressée au vu de mon parcours d'artiste. Apprenant l'édification du bâtiment B du pôle à Bailly, j'ai vu l'opportunité de me faire mieux connaître grâce au côté dynamisant de cette structure. » Françoise Lucas pratique l'art-thérapie, à savoir l'exploitation du potentiel artistique dans un but thérapeutique. « Le processus de l'art-thérapie, explique-t-elle, ce qui peut se symboliser, va permettre au thérapeute d'orienter la personne vers une verbalisation, des connexions inconscientes... Cela peut passer par le dessin mais aussi par une forme

d'expression corporelle, le modelage, tout ce qui va réveiller la créativité de la personne et lui permettre de ne pas se retrouver dans une situation de blocage avec la parole. À partir du moment où les gens, en souffrance, viennent me voir, font la démarche, je sais que quelque chose de positif est en train de se passer, un changement déjà en marche. Ce qui permet à la personne d'aller vers elle-même, de se rencontrer elle-même... »

Françoise Lucas 01 60 42 99 70

Philippe Doucet, psychanalyste



Enseignant en français, d'abord sur le territoire français, puis à Mayotte pendant cinq ans, Philippe Doucet décide de changer d'orientation professionnelle en 2008. « J'ai passé le master de psychanalyse avec Françoise Lucas. Cependant, la base du métier est de faire une très longue analyse. L'école de psychothérapie m'a permis de travailler mon développement personnel, être à l'écoute, la relation avec le patient... Grâce à mon ancien métier, j'apprécie le côté relationnel et considère le patient à l'instar de l'élève comme une personne unique. Lorsque Françoise m'a parlé d'un cabinet au pôle médical des Alizés, j'ai saisi l'opportunité de le partager avec elle. »

Philippe Doucet 01 60 42 99 71

Gabriel Pinto, phlébologue



Après une formation de médecin généraliste, Gabriel Pinto effectue des remplacements pendant trois ans avant son départ pour le service militaire. À son retour, il s'inscrit en cardiologie, malgré le nombre res-

treint de places. Puis, il apprend le développement à venir de la médecine vasculaire périphérique. « Attiré par ces techniques naissantes, commente-t-il, j'ai passé un diplôme à la Faculté de médecine de Paris et me suis lancé dans cette voie. Dès 1986, j'ai commencé l'angiologie-phlébologie, relative aux problèmes des artères et des veines, comme attaché de consultation pendant sept ans, à l'hôpital Ambroise Paré à Boulogne. Je me suis installé en Essonne puis ai ouvert, en 2007, un second cabinet à Esbly qui manquait, début 2010, de fonctionnalité. J'ai vu l'occasion, à Bailly, de pouvoir exercer dans un milieu favorable, des locaux aux normes, un grand parking et, surtout, de communiquer avec les autres médecins du pôle. Je me partage en deux mi-temps, en Essonne et à Bailly. En résumé, en médecine vasculaire, nous avons la technique, mais il faut accorder du temps aux patients, pour éviter de passer à côté de quelque chose de fondamental. » ■■■

Gabriel Pinto 01 60 42 99 83



FOCUS

Bailly au Maroc

L'association « Némotivés », créée à l'initiative de 12 étudiants issus de l'école de management de Marne-la-Vallée (ISEAM), s'est donné pour objectif de participer au 4L Trophy, dont la 14^e édition a eu lieu du 17 au 27 février dernier.

Depuis sa création en 1987, ce raid aventure humanitaire, réservé aux étudiants, a permis d'achever plusieurs centaines de tonnes de matériel scolaire et sportif vers le Maroc, permettant ainsi la scolarisation de 50 000 enfants dans de bonnes conditions. L'objectif pour 2011 est d'en apporter plus de 60 tonnes.

Afin de soutenir cette association de jeunes Romainvillersois dans son engagement humanitaire, le Conseil municipal de Bailly a décidé de lui attribuer une aide financière d'un montant de 500 euros. ■



SOINS

Une infirmière libérale au Pôle médical des Champs Alizés

Diplômée depuis novembre 2006 de l'IFSI (Institut de Formation en Soins Infirmiers) de Serris, Hélène Gernigon fait ses débuts à l'hôpital de Lagny-sur-Marne en gériopsychiatrie.



Elle se retrouve au contact de personnes âgées atteintes de la maladie d'Alzheimer, mais aussi dans une unité accueillant des adolescents souffrant de dépression, schizophrénie, de pathologies diverses liées à la psychiatrie. Deux ans et demi plus tard, elle travaille en psychiatrie de nuit où elle a l'impression de s'ennuyer un peu et, par le manque de soins à donner, perdre la technicité apprise. *« D'autre part, précise-t-elle, je souhaitais poursuivre un travail relationnel auprès des patients. Au bout d'un an et demi, l'idée de devenir infirmière libérale est venue tout naturellement. »*

Des débuts prometteurs en milieu hospitalier

À l'âge de vingt ans, elle suit des études de psychologie et aborde, l'été, le travail en milieu médical très tôt à la pharmacie de l'hôpital de

Beauvais où sa mère travaille. Deux ans passent et elle entre au SAMU où elle restera quatre ans durant, à la suite desquels elle commence ses études d'infirmière.

Le choix du pôle médical se fait par le bouche à oreille

À la recherche d'un endroit où s'installer, elle apprend, par le bouche à oreille, l'existence du pôle médical de Bailly-Romainvilliers et décide de franchir le pas. Aujourd'hui, elle se partage entre les soins à domicile quotidiens et une heure de permanence au pôle de 17 h à 18 h. Elle dispense prises de sang, pansements, injections... et attache une importance toute particulière au relationnel avec ses patients. *« Je commence par établir une relation de confiance, rassurer la personne, éviter de la mettre mal à l'aise lors de certains soins... afficher une réelle humanité. » ■■■*



FOCUS

Deux nouveaux kinés
boulevard des Artisans



Deux nouveaux kinésithérapeutes viennent renforcer l'équipe de Sébastien Lebon au 29, boulevard des Artisans: Anaïs Maurel depuis début décembre et Sylvain Naly début novembre.

Diplômée en juin 2010 de l'Institut de Formation en Kinésithérapie de Nantes, Anaïs a travaillé dans un cabinet de Conches-sur-Gondaire jusqu'en décembre avant d'arriver à Bailly. Ses affinités avec la neurologie permettent à Anaïs de travailler la rééducation à la suite d'accidents vasculaires ou de la route. Les matins des lundis et jeudis, elle travaille au Centre de vie Passeraile de Magny le Hongre, dédié aux infirmes moteur cérébraux. *« Le but est de les aider au quotidien à diminuer leurs douleurs en les étirant constamment. Cette action leur permet d'ajuster leurs postures et d'être moins rétractés dans leur fauteuil »* explique-t-elle.

Diplômé en 2000 de l'ancienne école Saint-Michel à Paris, Sylvain a travaillé à Marne-la-Vallée puis à Paris et, devenu Romainvillerois, a profité de la libération d'un poste au cabinet de Sébastien Lebon pour proposer ses services. Chaque matin, Sylvain travaille à la Maison de retraite de Serris en kiné respiratoire et en maintien de l'autonomie de personnes sous oxygène. À Bailly, Sylvain travaille majoritairement en traumatisme-rhumatisme (entorses fraîches...). *« À Bailly, la population est très jeune et nous avons beaucoup d'accidents sportifs, du travail et maux de dos. » ■*



EXPRESS

La musicothérapie s'invite au pôle médical

Nathalie Achon-Perron, orthophoniste, s'allie à Sandrine Doyen-Julien, musicothérapeute. Sandrine Doyen-Julien a été intervenante musicale pendant huit ans. *« Je me rendais alors dans les écoles primaires et maternelles, parfois au collège »* explique-t-elle. Puis, institutrice en maternelle pendant quinze ans (Voulangis, Villiers-sur-Morin...), elle suit des études et passe un DEUG en psychologie et un DU en musicothérapie. *« La musicothérapie permet d'allier côté éducatif et côté médical, du moins à mon sens car tous les musicothérapeutes ne fonctionnent pas de la même manière. On emploie la musique sous toutes ses formes: sons de la vie quotidienne, musiques classique, moderne, jazz, voire ethniques pour pouvoir répondre à une problématique moteur, psychologique ou due à des handicaps. »* « Travailler ensemble sonne comme une évidence » souligne Nathalie Achon-Perron. *« Nous nous connaissions depuis longtemps, cette alliance est toute naturelle. L'idée est de créer des groupes thérapeutiques avec une approche conjointe orthophonie et musicothérapie. » ■*

NOUVELLES IMPLANTATIONS

La vie économique se développe sur tous les fronts

De plus en plus de Romainvillersois se lancent dans l'auto-entreprise ou la vente de produits à domicile, créent leur pas-de-porte... Un dynamisme à l'image de notre commune.

Des produits naturels issus de la forêt amazonienne



En 2002, Nathalie Guenancia, esthéticienne de formation, vient s'établir à Bailly-Romainvillers et, huit ans plus tard, s'engage dans la vente à domicile de produits Natura Brasil. «*Nous avons eu, mon mari et moi, le coup de foudre pour Bailly, explique-t-elle. J'ai un lien très fort avec le Brésil et la découverte de produits écologiques, très naturels, m'a séduite. Des produits élaborés à partir de fruits de la forêt amazonienne, récoltés sur les arbres par des gens habitant sur place.*» Créée en 1969, Natura Brasil instaure, en 1990, le bien-être (littéralement bien-être) et, en 1995, crée le programme Crer para Ver destiné à développer l'enseignement public et l'éducation. Plusieurs gammes sont proposées : produits pour le corps et le visage (anti-âge), parfums, maquillages, produits pour hommes et bébés.

Nathalie GUENANCIA - 06 78 81 68 69
naturabrasil77@hotmail.fr - www.naturabrasil.fr

Des bijoux design de grande qualité



Romainvillersoise depuis 2001, Marie-Pierre Trezel arrive, en juin 2010, chez Pierre Lang, société de vente à domicile de bijoux design haut de gamme. Œuvre de designers installés en Autriche, chaque création (parures au design exclusif), est fabriquée - 80% de manière artisanale - à partir d'or fin 23 carats, de rhodium (platine) et d'argent massif, tous exempts de nickel.

Marie-Pierre TREZEL - 24, rue des Petites-Vignes
06 68 45 03 55.

Esthéticienne à domicile

Titulaire d'un CAP d'esthétique obtenu en 1989 et arrivée à Bailly en 1997, Brigitte Daniel commence l'esthétique à domicile en 2001. Auto-entrepreneuse depuis août 2009, elle propose toutes les épilations, les soins du visage et du corps, la méthode d'amincissement Wellbox palper rouler, les manucures, la beauté des pieds, le modelage du dos et du visage, et, prochainement, l'épilation définitive par lumière pulsée.

Brigitte Daniel - 01 60 42 43 37/06 50 64 81 24
www.harmony-esthetic.com

Implantation d'une entreprise de nettoyage à Bailly

Il y a un juste un an, David Jardin devient Romainvillersois. Après douze années passées à la RATP, soucieux de changer d'orientation et voler de ses propres ailes, il exerce comme artisan dès juillet 2005. L'année suivante, il crée, en EURL, une entreprise de nettoyage. En 2009, un premier employé est embauché, suivi, il y a quelques mois, d'un second. Aujourd'hui, la société propose, à sa clientèle de particuliers et d'entreprises, tous travaux de nettoyage de vitres, vitrines, vérandas et passage de shampooinage moquette dans magasins, immeubles et bureaux...

J.D. NET - 06 70 18 82 09 - Fax: 01 60 43 26 04
j.d.net@free.fr

Une large gamme de produits cosmétiques

Salariée à temps partiel dans une entreprise de gestion parisienne, à la recherche d'un complément de revenus, Sanga Sum, Romainvillersoise depuis trois ans, répond à une annonce de la société américaine Avon. Contactée, elle décide de

se lancer dans l'aventure. Devenue vendeuse à domicile indépendante, elle propose une gamme variée de produits cosmétiques, du parfum et des bijoux fantaisie.

Sanga Sum - 06 37 87 60 38
sangavdi@hotmail.fr - www.avon.fr

« Le service à domicile comme personne »

Tel est le slogan énoncé par Maryse Fournier, directrice de l'agence Un monde de services, située dans le Parc d'entreprises Val d'Europe à Serris. Ancienne gestionnaire, attirée par le service à la personne, sa société, créée en août dernier, propose tous travaux de ménage, repassage, jardinage, bricolage, garde d'enfant, soutien scolaire...

Maryse Fournier - 01 60 42 87 99/06 62 68 76 39
m.fournier@unmondedeservices.com
www.unmondedeservices.com

Ouverture d'un institut de beauté

Depuis le 2 avril dernier, Corinne Jardin, titulaire d'un CAP d'esthétique, a ouvert Histoire d'être, un institut de beauté équipé de sauna à infrarouges, cabine U.V., salon de soins et épilations, cabine de douche pour les enveloppements. Outre dispenser des soins du visage et du corps inhérents à une telle activité, elle propose, également, un plus : une formation de 2-3 jours pour les jeunes mamans désireuses d'apprendre à masser leurs bébés. ■■■

Histoire d'être 27, rue du Clos-Bassin.

Tél.: 01 60 94 41 19. Site Internet: www.histoiredetre.fr

Ouvert, sans rendez-vous, les lundi, mardi, jeudi et vendredi de 9 h 30 à 19 h, le samedi de 9 h 30 à 18 h 30.

Séance spéciale, Happy Hour,

le mardi de 19 h à 22 h

(20% sur toute la carte sauf LPG et UV).



EXPRESS

Un Messin gagne une voiture chez Tool'Auto

C'est l'étonnante histoire arrivée à Alban Joulin-Antigny. Venu de Metz, son lieu de résidence, le vingt-neuf avril 2010, accompagner son beau-frère chez Tool'Auto, atelier de réparations automobiles et magasin de pièces détachées de la zone artisanale, il décide de participer à un jeu organisé par la marque de pièces automobiles Requal. Il gagne le gros lot et repart avec une Skoda Fabia flambant neuf. Le nouveau jeu a lieu du 15 juin au 30 juillet, avec, cette fois-ci, 80 cadres photos numériques à la clé. ■

VS2E, une entreprise à la pointe de la technologie

Daniel Tran, technico-commercial pour toute la France dans une entreprise industrielle du secteur automobile lance son entreprise de vidéo surveillance.

Lorsqu'il arrive à Bailly en 2006, il décide de créer sa propre entreprise (Vidéo Sécurité Électronique Électrique) dans le domaine de la vidéo surveillance tout en continuant son activité de salarié. « Je faisais alors beaucoup de salons pour le compte de mon ancien patron et j'y ai rencontré des fabricants asiatiques de produits vidéo-protection et vidéo-sécurité m'encourageant à monter ma société. En octobre 2010, voyant l'amorce d'un début d'activité, j'ai quitté mon ancienne entreprise et aménagé mes bureaux dans la zone artisanale. » Depuis, son entreprise est en constante progression et il envisage de se structurer, travaillant seul pour l'instant.

Une batterie de tests avant sélection et optimisation

« J'achète des produits standards venant de Corée, Taïwan et Chine. Les produits sont testés à la fois par moi et par mes distributeurs spécialisés. Une fois le produit standard référencé, notamment les caméras de protection, je lui fais subir les modifications nécessaires à son optimisation. J'obtiens alors un produit perfectionné pour arriver au top de ce qui se fait sur le marché. J'ai alors un avantage par rapport à un importateur de produits standards. » Ensuite, les produits finis sont importés pour la revente auprès des canaux de distribution spécialisés dans le domaine



de la sécurité et de quelques installateurs venant acheter en direct.

Un catalogue riche et performant

Il propose des caméras analogiques ou numériques et des systèmes d'enregistrement pour stocker les images sur plusieurs jours. « Les

images peuvent être consultées via Internet ou à distance sur le téléphone portable. Lorsque vous êtes en vacances, par exemple, vous pouvez visualiser tout ce qui se passe chez vous. Pour cela, après connexion des caméras à l'enregistreur numérique (stockeur d'images), lui-même connecté à une box Internet, il suffit de paramétrer l'ensemble pour que le système soit accessible à l'intérieur comme à l'extérieur. Après intervention de l'installateur, mise en place clés en main, je passe établir un procès-verbal de fin de chantier. »

Des projets alliant efficacité et praticité

« Je travaille actuellement sur des kits vidéo sécurité pour les petites villes et les chantiers. Je sortirai, en septembre, un kit vidéo protection chantier Plug & Play (PnP), à brancher directement sur le réseau secteur d'alimentation, sans travaux de voirie, une puce permettant de visualiser partout en France sur Internet et le téléphone portable (GSM). Proposés à des prix compétitifs, ces kits ne nécessitent pas l'intervention d'un installateur. Le nombre de caméras est illimité. C'est idéal pour les petites communes. Pour les particuliers, j'envisage, à plus ou moins moyen terme, un système de vidéo surveillance facile d'installation, à un prix très inférieur à ce qui se fait sur le marché. » ■■■

VS2E 5, rue de la Prairie.

Tél. : 01 64 63 21 41/06 72 50 75 67.



EXPRESS

Ô SÀN Sushi passe au service à table

Adapte du « take away », le restaurant japonais du boulevard des Écoles (Place de l'Europe) a cédé, depuis novembre 2010, à la demande expresse de sa clientèle: le service à table traditionnel, tout en conservant le service « take away » permettant aux clients d'emporter leur commande ou de la consommer sur place. De nouvelles recettes sont venues enrichir la carte, notamment le bœuf façon Kobé, mariné à la bière, et la fameuse entrecôte flambée au saké que Charles Huynh est le seul en Ile-de-France à proposer. Ce chef innovant affiche une carte baptisée *L'Asie à votre table* à base d'une douzaine de plats gastronomiques asiatiques tels le poulet basilic thaï, le poulet au curry vert, le calamar au curry rouge... Il revisite les plats avec toute la passion de la gastronomie qui l'anime et n'hésite pas à créer aussi, comme, en entrée le roulé de saumon à la roquette et au fromage, et en plats le saumon mi-cuit à sa façon ou le poulet à la mangue. En accompagnement, il utilise principalement le riz blanc pour ne pas trop dénaturer l'aliment principal et le propose soit sur le plat soit dans une coupelle à part. Aujourd'hui, ce chef d'entreprise a créé neuf emplois dont un pour le week-end. ■

Ô SÀN SUSHI 2, boulevard des Écoles. Tél. : 01 64 63 92 16. Ouvert du lundi au samedi.



EN BREF

Changement de propriétaire au pressing

Depuis le 8 mars dernier, Adem Güngör et Kevin Atac sont devenus les nouveaux propriétaires associés du pressing de la place de l'Europe. Adem a travaillé dans la confection et passé les onze derniers ans chez Amin Kader - prêt-à-porter de luxe, maroquinerie, chaussures - à l'Hôtel Ritz place Vendôme. Kevin, lui, ancien mécanicien modèle chez Isaac Sellam - confection cuir - est spécialiste du cuir. La boutique offre des services de pressing, repassage et retouches tissus et cuir. ■

Pressing-retoucherie 79, rue de Magny (Place de l'Europe). Tél. : 01 60 42 47 21

COMMERCE

Une deuxième boulangerie-pâtisserie à Bailly



En lieu et place de l'ancien magasin Jungle'As, place de l'Europe, au 7 boulevard des Sports, La boîte à pains a vu le jour le 27 janvier dernier.



À sa tête, deux cousins, José de Souza et Jean-Sébastien Browaeys, Romainvillerois depuis vingt ans pour le premier, dix ans pour le second. Si José vient du secteur automobile, Jean-Sébastien est

titulaire d'un CAP de boulanger depuis treize ans. Passé par une boulangerie de Lagny-sur-Marne, il incorpore celle de Serris Bourg en 2000. Tous les deux cherchaient une affaire à exploiter en commun. La défection de Jungle'As a créé l'opportunité.

« Nous nous sentons bien à Bailly et n'avons aucune envie d'en partir. Cela faisait un moment que cette idée d'y installer un tel commerce nous trottait dans la tête et, à force d'en parler, la concrétisation d'un tel projet est un heureux aboutissement. » Ils souhaitent travailler une farine de tradition avec la méthode artisanale. Tradition, Craquante, Sensation et autres pains dont le Bûcheron si apprécié titillent les papilles des amateurs de pain. Côté pâtisserie, ils se sont adjoint l'aide d'un pâtissier de vingt-quatre ans

chargé de développer de nouveaux produits simples mais goûteux. Sans oublier les produits glacés et les commandes spéciales. ■■■

La boîte à pains 7, boulevard des Sports (place de l'Europe).
Tél. : 01 60 42 28 35. Fermé le jeudi. Ouvert les autres jours de 6 h 30 à 20 h, le dimanche jusqu'à 18 h.



FOCUS

Roland-Garros reste à Paris

La FFT, réunie en Assemblée générale le 13 février dernier, s'est prononcée sur le maintien de Roland-Garros sur son site actuel Porte d'Auteuil, plaçant le dossier de Bailly-Romainvilliers en deuxième position, devant Versailles et Gonesse.

« Nous sommes allés en finale face à Paris, ce qui prouve que notre dossier était le bon » commentait peu après Arnaud de Belenet.

Malgré la défaite, la candidature de Bailly, jugée excellente par la FFT, a permis de faire connaître et de prouver le potentiel du Val d'Europe, et de porter l'image d'un territoire dynamique et ambitieux laissant entrevoir d'autres perspectives d'avenir pour ce site, situé à proximité du hameau de Bailly. « Le travail de fond mené sur ce dossier depuis plusieurs mois n'aura pas été vain. Les études réalisées permettent d'envisager un aménagement structurant de cette partie du territoire de la commune, laissant entrevoir d'autres possibilités que l'accueil du tournoi de Roland-Garros, et la possibilité d'implantation d'une structure type Arena », confirme Arnaud de Belenet. ■



EXPRESS

GEFEC



Au sein du Parc d'entreprises Paris - Val d'Europe, Gefec Construction lance un programme de locaux mixtes bureaux/activités « clés en mains ». Il s'adresse à toutes les entreprises ayant besoin d'une forte accessibilité depuis l'autoroute A4, et bénéficie de tous les équipements déjà mis en place pour les sociétés implantées : pôle de vie (crèche, club de sport, restauration), service de sécurité 7j/7, navettes depuis le RER... 5300 m² de bureaux/activités, en cours de commercialisation, sont attendus pour fin 2011. ■

TROPHÉES DU COMMERCE

La CCI récompense

un salon de coiffure romainvillersois

Installée à Bailly depuis décembre 2010, Murielle Duru a reçu le prix Développement Durable lors des Trophées du Commerce et des Services organisés par la CCI le 16 mai dernier.

Titulaire du CAP, du Brevet professionnel et du Brevet de maîtrise, Murielle Duru a débuté dans la coiffure il y a quelque vingt-cinq ans et eu un parcours traditionnel dix ans durant. Elle bifurque ensuite dans la formation, devient professeur et termine cette aventure professionnelle, dix ans plus tard, en qualité de responsable d'un gros pôle international de formation. Elle décide ensuite de franchir le pas et ouvre un salon de coiffure à Bailly. C'est là qu'elle découvre Naturalmente, marque de produits capillaires 100% végétale à laquelle elle décide de se consacrer.

Une approche et des conditions de travail différentes

« J'emploie les produits et je suis formatrice de la marque auprès de coiffeurs séduits par cet aspect » explique Murielle. « La philosophie de la marque passe par le respect du cheveu et des gens par rapport à la nocivité de produits utilisés sur le marché. Les résultats des études menées à ce propos sont éloquentes. L'engagement pour l'environnement est réel.

Moins nocifs pour les consommateurs, ces produits naturels le sont aussi forcément pour la planète. Les eaux que je rejette sont beaucoup moins polluées que chez un coiffeur traditionnel. »

Une véritable révolution dans le monde de la coiffure

La démarche environnementale de la marque est totale. L'unité de fabrication fonctionne à l'énergie solaire, le packaging est en maïs biodégradable et recyclable. Tous les composants sont à base d'huiles essentielles, biologiques et végétales, sans parfums et sans conservateurs. Leur culture biodynamique est l'antithèse d'une culture traditionnelle. « C'est, aujourd'hui, précise Murielle, ce que recherchent la clientèle et les professionnels qui, eux, voient là l'opportunité d'évoluer dans un marché porteur tout en adoptant une gestion responsable. »

Un trophée pour un salon pilote

Pionnière en matière de développement durable, entreprise de moins de trois ans (1er critère), Murielle a décliné auprès de la Commission d'attribu-



tion les caractéristiques de son salon, pilote de la marque. « J'ai expliqué tout simplement ce que j'ai entre les mains, ce que je fais au quotidien, les gestes du recyclage, de l'économie d'eau, de l'économie d'énergie au niveau des lumières... C'est un ensemble. Le côté pionnier est passionnant. Pour bousculer tout ça, c'est très long. Cela représente beaucoup d'énergie... » ■■■

Couleur des Sens 12, boulevard des Sports
Tél. : 01 64 63 04 90.



FOCUS

Un comportementaliste canin à votre service

Agent à la Direction Interdépartementale des Routes (ex-Direction Départementale de l'Équipement), Alain Vigreux, Romainvillersois depuis 2001, recueille, il y a sept ans, un jeune chien beauceron d'environ un an attaché au bord de la route, avec la ferme intention de l'emmener dans un refuge malheureusement fermé ce jour-là. « Depuis, le chien est resté, raconte Alain. Les trois premiers mois ont été terribles. Le chien s'acharnait systématiquement sur mes effets personnels. En désespoir de cause, je me suis rendu chez une vétérinaire, lui demandant de trouver une solution rapide. Elle m'a demandé d'ignorer l'animal un quart d'heure le matin avant de partir et un quart d'heure en rentrant le soir. Je n'ai pas eu à le faire car, à partir de ce jour, les problèmes ont cessé brusquement. Il a dû sentir que j'étais au bout du rouleau. » Ce chien avait dû recevoir un début de dressage et les ordres d'Alain n'étaient pas les bons. « J'ai donc décidé de suivre une formation de comportementaliste éducateur-conseiller canin sur deux ans. Le chien est un animal, soumis à l'effet de meute et il est dominant si son maître ne l'est pas. La formation commence par l'ethnologie du chien, les origines des premiers contacts du loup avec l'homme, sa domestication. Ensuite, on étudie l'IA PNL (Programmation neuro-linguistique), c'est-à-dire les relations chien-homme, comment fonctionne le chien, avec les enfants notamment. Avant tout, le chien reste un animal avec une force inouïe dans la mâchoire. » Lors de son intervention auprès des particuliers, Alain explique au propriétaire comment fonctionne le chien, lui donne les bases. La formation se compose d'une série de séances-modules. Avant tout, Alain se fait expliquer le problème, puis s'intéresse à l'environnement du chien, son comportement avec son maître, la gestion de la nourriture, le couchage. Ensuite, la formation proprement dite peut commencer. Chaque module en rapport avec ce que le maître veut faire de son chien doit être scrupuleusement respecté. « Il n'est pas facile de faire comprendre à un propriétaire de chien qu'il s'y prend mal avec son animal. Et pourtant, il en va souvent du bien-être de la famille. » ■

ALAIN VIGREUX 42, rue du Four. Tél.: 06 75 28 39 60



CONSEIL MUNICIPAL DES ENFANTS

De nouveaux jeunes élus!



Bailly, l'une des villes les plus jeunes de France, dispose depuis fin 2006 d'un Conseil Municipal des Enfants.

Cette institution répond à la volonté de la Municipalité de développer la participation citoyenne et de favoriser l'implication responsable des plus jeunes dans la vie locale. Le mandat des conseillers 2008/2010 ayant touché à sa fin, une nouvelle élection a été organisée le 19 novembre 2010.

Une élection très démocratique

Sur 22 postes de conseillers, 6 postes sont réservés aux collégiens et 16 postes aux classes de CM1 et CM2, répartis sur les trois groupes scolaires. Les élèves ayant choisi de se présenter ont rempli une déclaration de candidature et leur programme a été affiché dans leur école. Les élections ont eu lieu le 19 novembre 2010, pendant la semaine dédiée à la Journée internationale des Droits de l'Enfant. Le scrutin s'est déroulé à bulletin secret, avec isolement et signature de la liste d'émargement puis tampon sur la carte d'électeur.

Le travail s'organise

Les 22 enfants disposent de présent d'un mandat de deux ans pour agir.

Après la visite de la Mairie, la rencontre avec les élus et la découverte du fonctionnement et du rôle des services administratifs le 8 décembre dernier, ils se sont réunis au cours d'une première séance plénière, en présence du Maire, le 14 décembre.

Répartis en trois commissions thématiques, sport, solidarité et prévention, loisirs et culture, ils se réunissent une fois par mois le mardi après l'école, en Mairie.

Les élus ont ainsi la possibilité de s'exprimer, débattre, émettre leurs idées et être acteurs des projets les concernant.

Une fois par trimestre, les enfants se retrouvent en séance plénière pendant laquelle ils exposent leurs projets travaillés en commission et les soumettent au vote du Conseil municipal, sous la présidence du Maire. ■■■

EN BREF

Les élus du Conseil Municipal des Enfants 2010/2012 :

- > École des Alizés : Marc Barros, Élisabeth Kouame, Léa Gauthier, Luna Torres.
- > École des Girandoles : Romain Chambrun, Alice Helfman, Carla Meurant, Emma Bregier, Quentin La Spina, Rinette Malonga.
- > École des Coloriades : Neeve Bouchez, Laura Guillard, Nawej Kusota, Manon Braga, Jérémy Gomez, Nolwenn Guibert.
- > Collège les Blés d'Or : Winson Au, Lino Dedeyster, Maxime Dedeus, Owen Efiria, Mathilde Potter, Victor-Alex Regnier.

1 enfant scolarisé sur 7 est parti en classes de découvertes

Les classes découvertes font partie des moments privilégiés de la vie scolaire. Elles ont pour objectif de permettre à chaque enfant d'appréhender et de mieux comprendre le monde qui l'entoure, de susciter sa curiosité pour mieux la satisfaire et de l'aider à devenir plus autonome au quotidien. Elles constituent aussi des occasions propices à l'apprentissage de la vie en collectivité et à l'instauration de relations entre adultes et enfants, différentes de celles adoptées en classe. C'est dans ce cadre éducatif que la commune organise et initie, en partenariat avec les enseignants volontaires des écoles de la vie, des séjours de classes découvertes. Ainsi, près de 200 élèves ont, cette année bénéficié de cette action. Le coût total de ces séjours s'élevait à plus de 60 000 euros pour l'année scolaire 2010-2011, avec une prise en charge de 50 % de ce montant par la commune. ■



FOCUS

Coût réel d'une assistante maternelle de Bailly-Romainvilliers

Dépenses brutes			Coût net mensuel		
Tarif horaire moyen net	Salaire mensuel moyen net*	Indemnités journalières moyennes entretien + nourriture	• après aide de la CAF et de la commune • avant bébé Bonus (30 à 150 € par trimestre) • avant crédit d'impôt (50 % dans la limite de 2 300 €/an)		
3,40€	663€	6€	Revenu du couple inférieur à 20 059€/an	Revenu du couple entre 20 059€ et 44 576€/an	Revenu du couple supérieur à 44 576€/an
			327€	490€	601€

*Exemple de calcul réalisé en année complète, soit 45 heures de travail par semaine pendant 52 semaines

Ce tableau montre le coût réel de l'emploi d'une assistante maternelle à Bailly-Romainvilliers, ainsi que les aides auxquelles les employeurs de l'assistante peuvent prétendre. Vous souhaitez obtenir des informations sur l'emploi d'une assistante maternelle ? Contactez le Relais d'Assistants Maternelles du Val d'Europe au 01 60 43 66 26. ■

Modification du périmètre de la carte scolaire

Définie par anticipation il y a maintenant cinq ans, l'ancienne carte scolaire s'avèrait aujourd'hui inadaptée aux besoins de scolarisation des années à venir.

Si aucun changement n'avait été opéré, force aurait été de constater un déséquilibre par rapport à l'évolution géographique du territoire bâti en lien avec les nouvelles constructions au nord de la RD 406 et l'accroissement de la population. Au regard de la montée en puissance des effectifs scolaires sur le secteur des Alizés, la nécessité d'un réaménagement s'impose afin d'éviter la saturation de ce groupe scolaire, les fermetures de classes aux Girandoles et Coloriades, sans compter les effets organisationnels à chaque rentrée.

À cet effet, une nouvelle sectorisation a été réfléchi, en considérant les objectifs suivants :

- Limiter au maximum le transfert des élèves d'un groupe scolaire à un autre.
- Stabiliser le périmètre et anticiper l'évolution des effectifs scolaires pour les quatre prochaines années.
- Harmoniser sur l'ensemble du territoire les conditions d'apprentissage des élèves.
- Favoriser la scolarisation des enfants à proximité de leur domicile.
- Préparer l'arrivée dans nos écoles des enfants des futurs habitants des constructions du Nord RD 406.

Un nouveau périmètre a ainsi été élaboré à partir des chiffres réels et des projections d'accueil des nouveaux habitants, en retenant les modalités suivantes :

- Transfert des élèves de l'école des Alizés

(sur dérogation ou par application de l'ancien périmètre) vers le secteur des Coloriades ou des Girandoles en respectant la notion de cycle pour les élémentaires et de fin de cursus pour les maternelles.

- Transfert des élèves « hors commune » scolarisés aux Alizés et aux Girandoles vers le secteur des Coloriades.

Ainsi, seule une cinquantaine d'élèves dont, au maximum, 40 Romainvillerois, sont concernés par un changement d'école dans le cadre d'une carte scolaire qui répond aux besoins de confort d'apprentissage et de travail de près de 1400 élèves et enseignants. Ces modifications s'appliqueront progressivement sur la période 2011-2014.

Un travail partenarial

Dans le but de favoriser la concertation et la participation de tous à l'élaboration de cette nouvelle sectorisation, les travaux ont été menés en partenariat avec les parents d'élèves élus afin de concevoir une carte scolaire la plus adaptée pour tous. Une ultime réunion s'est tenue le samedi 11 décembre pour approuver le nouveau périmètre scolaire applicable dès la rentrée 2011 avec les parents d'élèves élus en présence de l'Inspecteur de l'Éducation nationale. Un consensus s'est très largement dégagé sur cette nouvelle carte scolaire. Enfin, le Conseil municipal, réuni en séance le 14 décembre, a adopté cette modification à l'unanimité. ■■■



Secteur du groupe scolaire Les Alizés (en jaune sur la carte) :

Eplanade du Toque-Bois, impasse des Canis, rues des Canis, de l'Accin, des Berdilles, des Beuyottes, de la Binaille, des Bouilins, de la Chevrière, de l'Escot, de la Gatine, des Galarniaux, des Genêts, des Mürons, des Rougériots, du Tauriau, de la Travochée, de la Verdaulée.

Secteur du groupe scolaire Les Coloriades (en bleu sur la carte) :

Boulevards des Écoles (du 1 au 41 et du 2 au 64) et des Sports, chemin des Ecoilers, esplanade des Guinandiers, places de l'Europe et des Flutiaux, rues les Armières, de l'Aunette, de Bellesane, de Bellesmes, des Berges, des Berlaudeurs, du Bois du Trou, des Carniots, des Chagnots, des Cinelles, des Clayons, du Clos Bassin, de la Fourche, des Friches, des Legnots, des Loquettes, de Magny (du 21 au 83 et du 16 au 44), des Marnons, des Pibleus (du 1 au 7 et à partir du 41 - du 2 au 8 et à partir du 24), Tournaillé, des Venvolles, square de la Terrasse.

Secteur du groupe scolaire Les Girandoles (en vert sur la carte) :

Allées des Iris, des Lys, du Parc, boulevards des Artisans, des Écoles (du 43 au 47 et du 66 au 72), de la Marsange, plaine Saint Blandin, place de l'Alouette, rues Saint Blandin, de l'Alouette, de Boudry, Cernon, Faremoutiers, de la Ferme des Champs, de Flaches, des Flammes, de la Fontaine, de la Prairie, du Four, des Frontailles, de Jariel, du Lavoir, de Lilandry, de Magny (du 1 au 17 bis et du 2 bis au 14), aux Maigres, des Mouillères, de Paris, des Petites Vignes, des Pibleus (du 9 au 39 et du 10 au 22), du Poncelet, de la Sellote, du Verger, route de Villeneuve. ■



EXPRESS

55 jeunes Romainvillerois en séjours d'été

L'organisation de séjours pour les enfants d'âge élémentaire et préadolescent s'inscrit pleinement dans la continuité des actions éducatives que la Municipalité souhaite conduire en direction des enfants de la commune.

Pour certains, c'est un moyen de partir en vacances, pour d'autres de quitter le milieu familial pour la première fois et de vivre une expérience de vacances collectives.

Les séjours d'été ont pour objectifs de favoriser l'apprentissage de l'autonomie, de la socialisation, de la responsabilité chez l'enfant et de leur faire découvrir de nouvelles activités liées au milieu d'accueil.

Cette année, les séjours auront lieu comme l'an dernier à Bar-sur-Seine, avec le même prestataire retenu pour la qualité de son environnement, de son accueil et des animations. Ils se dérouleront du lundi 25 au vendredi 29 juillet et du mardi 16 au samedi 20 août. Les 7-11 ans, au nombre de 40, seront hébergés en roulotte, et les 15 préadolescents (11-14 ans) sous tente, en pension complète.

La Municipalité prend en charge 50 % du coût global de ces deux séjours, soit près de 10 000 euros. ■

Durant la semaine du 6 au 10 juin, le collège des Blés d'Or s'est investi dans la 7^e édition de la Fraîch'attitude. Une excellente opportunité pour rendre aux enfants la pause méridienne plus agréable.



Nicole Traoré devant l'étal des fruits et légumes

Le collège adopte la Fraîch'attitude



Comme l'explique Philippe Gire, principal du collège, « la pause méridienne comporte des animations grâce au concours du club 11-14 de la Mairie le mardi et de parents d'élèves certains autres jours. Mises en place depuis l'an dernier, elles tendent à rendre ce temps de pause le plus agréable possible et éviter que les enfants soient comme des âmes en peine dans la cour. La pause passe aussi par le repas qui peut être un moment agréable. Un certain nombre de choses a été mis en place, d'autres restent à faire. Parmi les choses réalisées, essentiellement depuis l'arrivée de Nicole Traoré, notre gestionnaire, nous avons travaillé sur la qualité des repas en essayant de faire goûter à tout aux élèves, d'où le projet de cette semaine de la Fraîch'attitude. »

Une découverte appréciée des enfants

En proposant ce type de démarche, l'essentiel est fait : apprendre aux enfants à mieux connaître les fruits et légumes et les sensibiliser à une alimentation plus saine. « Après la Semaine de l'Europe, explique Nicole Traoré, nous nous sommes investis dans la Semaine de la Fraîch'attitude, une occasion pour les enfants de découvrir les fruits et légumes autrement. Nous avons présenté smoothies (boissons mixées aux fruits), brochettes de fruits, petites crudités à croquer en petits bâtonnets... pour une autre approche du produit. Un véritable

buffet-découverte de fruits et légumes variés a été installé et la partie fruits de saison (cerise, fraise, framboise, melon...) ouverte au dessert des enfants. Le lundi matin, une opération distribution de pommes pour tous les élèves du collège a remporté un vif succès, certains enfants en redemandant. La Semaine de la Fraîch'attitude a été à la fois soutenue par le Conseil général et par les personnels de cuisine, bénévoles pour l'occasion, qui ont répondu spontanément par un oui enthousiaste. »

Un retour positif lié à l'importance de la présentation

Pour Philippe Gire, ce qui a le plus marqué est la présentation, la décoration de l'assiette et la disposition des aliments se révélant essentielles. « Après le contenu, il convient de soigner le contenant. Par exemple, acheter de la vaisselle plus agréable à l'œil, y disposer les légumes d'un côté, la viande de l'autre et éviter de noyer le tout par la sauce. Ce qui permet aux enfants de manger au moins la partie qu'ils aiment. Côté saveurs, l'effet de surprise est venu de ce qu'ils ne connaissaient pas. Le cocktail de fruits, par exemple, dans lequel ils ont décelé un goût étrange, inconnu... En revanche, ils ont apprécié tout le reste, y compris les aliments épicés. Les enfants sont toujours très attentifs à ce qu'on peut faire pour eux. Ils ont senti qu'il y avait quelque chose en plus, quelque chose de nouveau, qu'on allait vers eux... Cette opération est un franc succès. »

Des améliorations à apporter

« Parmi les choses restant à réaliser, commente Philippe Gire, il reste le projet d'insonorisation du réfectoire, pour faire de ce temps de repas un temps de pause et non un moment stressant... Même face à face, on est obligé d'élever la voix pour se comprendre et c'est l'escalade. La conformité du réfectoire - cet aspect cathédrale - concentre tous les bruits qui redescendent au milieu du polygone. J'ai eu l'occasion de visiter un lycée où l'acoustique avait été travaillée. Le résultat était considérable au niveau du confort. Casser cette caisse de résonance est, certes une dépense importante, mais le moment du repas doit être un moment de détente pour les enfants. Il nous reste aussi à gommer le temps d'attente des enfants (environ 300) pour passer, par classe, à la rampe d'accès aux aliments. Le collège a le souci de faire de ce temps de repas un moment de détente, convivial, de découverte. Parmi les projets, le changement de la badgeuse par une badgeuse biométrique, décidé par le Conseil d'administration, en pourparlers avec le Conseil général, pour éviter les problèmes de cartes perdues ou détériorées et le passage des enfants concernés en fin de service. Autre projet, l'achat d'un salad'bar, un buffet d'entrées qui peut poser un peu plus de problèmes au départ mais fonctionne très bien après quelques jours de mise en route. Car l'exemple d'établissements où cela fonctionne montre des enfants raisonnables, évitant le gâchis, ne se servant que de ce qu'ils ont envie de consommer. Et parfois s'impliquant en se proposant à aider le personnel à débarrasser... » ■■■



FOCUS

Le Club des 11-14 s'active toute l'année

L'accueil de loisirs préadolescents est un lieu socialement riche, favorisant l'intégration de chacun au sein de la collectivité en tenant compte de sa personnalité. Il doit permettre à chaque jeune de trouver sa place et développer des valeurs de civisme et de solidarité.

Afin de présenter les projets et le fonctionnement du Club aux familles Romainvilleroises, une journée portes ouvertes a eu lieu le 28 mai dernier. Véritable moment d'échanges et de convivialité, cette journée a permis à tous de connaître les axes éducatifs et les choix pédagogiques liés à cette structure.

À titre d'exemple, les jeunes du Club, en partenariat avec le collège Les Blés d'Or, sont actuellement en train d'élaborer un projet de prévention sur la gestion des Nouvelles Technologies de l'Information et de la Communication (NTIC) : l'utilisation, les limites et les dangers. ■
CLUB DES 11-14 - 2, rue de Paris - 0160433546

Les actions de la pause méridienne

La pause méridienne est un temps où l'enfant va se restaurer, jouer seul ou avec ses camarades mais aussi participer à des projets ludiques et culturels mis en place par les équipes d'animation des centres de loisirs.



Les objectifs des actions de la pause méridienne sont multiples :

- › Garantir la sécurité, les rythmes de vie, les besoins et le bien-être de chaque enfant.
- › Permettre aux enfants d'apprécier un repas équilibré dans un climat agréable.
- › Initier les enfants au goût et veiller à leur équilibre alimentaire.
- › Favoriser l'acquisition d'une plus grande autonomie.
- › Faire de cette pause un temps de loisirs et de découvertes grâce à des ateliers intérieurs et extérieurs.

Pour les enfants d'âge maternel, les équipes d'animation privilégient la mise en place d'ateliers de type jeux de société, lectures d'histoires, jeux musicaux, vélo, jeux collectifs, petites activités manuelles...

Pour les enfants d'âge élémentaire, des pôles jeux de sociétés, jeux libres en extérieur ou en intérieur, bibliothèque, activités manuelles, sont également définis.

En parallèle de ces pôles, communs aux trois groupes scolaires, les animateurs mettent en place des projets d'animation sur leur site d'affectation.

Site des Coloriades

Quatre projets sont mis en place, répondant à divers objectifs :

- › « **Danse hip-hop** », permettant de découvrir la danse urbaine, de canaliser l'excitation par la danse et de développer la souplesse et le sens du rythme.
- › « **Football** », visant à favoriser l'esprit d'équipe et le respect.
- › « **Danse contemporaine** », permettant de favoriser la concentration, la mémorisation d'une chorégraphie et de susciter l'entraide.
- › « **Jeux de société** », visant à valoriser le jeu de société comme support socialisant et de familiariser les enfants au respect des jeux et du matériel pédagogique en général.

Site des Alizés

En élémentaire, trois projets sont proposés aux enfants :

- › « **Une carte pour faire plaisir** », offrant la possibilité de réaliser des cartes aux moments des

festivités de type Noël, Fête des Mères...

- › « **J'apprends à dessiner** », permettant la découverte de différentes techniques de dessins.
- › « **Initiation gym** », projet ayant pour objectif de développer la motricité des enfants grâce à différents parcours de gymnastique.

En maternel, le projet « **Bibliothèque** » consiste en la découverte et la lecture de contes, et le projet « **un jeu par tous les temps** » vise à la découverte de jeux collectifs en intérieur comme en extérieur.

Site des Girandoles

Sur ce site, trois projets sont actuellement en cours de réalisation.

- › Le projet « **danses du monde** » doit permettre à l'enfant de se découvrir et de découvrir les autres à travers l'expression corporelle tout en se familiarisant avec les différentes parties du monde, de reproduire une chorégraphie, de coordonner ses gestes, de créer un décor et des costumes mais aussi de maîtriser sa peur face à un public.
- › La création d'un spectacle sur le thème « **Le Petit Prince** » permet aux enfants de s'investir dans la réalisation d'un projet, de réaliser le décor qui ornera le conte animé et de se produire sur scène en se mettant dans la peau de son personnage.

- › Le projet « **autour du sport** » vise à la découverte de différents sports comme la thèque (jeu de balles traditionnel à l'origine du base-ball), le hand-ball et le basket-ball. Il permet également aux enfants de participer et de s'investir dans l'organisation de tournois.

Les « Kits animations » du prestataire de restauration

Des actions communes aux trois sites, réalisées à partir de « kits animations » offerts par le prestataire de restauration, Compass, ont été organisées par la coordonnatrice de la pause méridienne :

- › En février et mars derniers, un atelier autour de l'**équilibre alimentaire**, avec intervention d'une diététicienne, a permis de sensibiliser les enfants au principe du « **bien manger** ». Cet atelier s'est déroulé en deux temps : explication des différents groupes d'aliments et rôle sur l'organisme de chacun d'eux, puis réalisation par les enfants de repas équilibrés sous forme de jeux.
- › Au cours du mois d'avril, les enfants ont pu participer à un concours de dessin, « **Dessine ta plus jolie planète** », avec remise des dessins au prestataire début mai. Parmi les 100 dessins retenus, un gagnant sur la commune : Baptiste Pereira (Groupe scolaire des Alizés) qui s'est vu décerner son prix le 1^{er} juillet. ■■■



FOCUS

Les enfants de l'accueil de loisirs des Girandoles remportent le concours national « Paix Attitude »

Ce concours visait à créer un roman-photo ou une bande dessinée sur le thème de la violence, en trouvant une solution au conflit relaté.

Le projet, qui s'est déroulé les mercredis et sur le temps de la pause méridienne de janvier à mars 2011, réunissait des groupes de 6 à 8 enfants de l'accueil de loisirs des Girandoles.

Les enfants ont remporté le premier et le deuxième prix du concours, leur offrant ainsi la possibilité de réaliser un tournage de leur histoire sous la forme d'un film d'animation. L'association « Initiative et changement », à l'origine de ce concours, est donc venue à la rencontre des élèves le 11 mai dernier afin de créer avec eux ce film.

La remise des récompenses, à laquelle seule l'animatrice en charge du projet a pu participer (journée scolaire), s'est déroulée le 10 juin à Paris. Les récompenses seront remises très prochainement aux enfants lors d'une cérémonie organisée par le Maire et les élus concernés. ■

Un nouveau dispositif, destiné à simplifier et accélérer les demandes de logement social, est entré en vigueur depuis le 25 mars 2011.



LOGEMENT SOCIAL

Numérotation unique : plus de modernité pour plus de simplicité

Un seul et unique formulaire...

Désormais, les demandeurs de logement social n'ont plus qu'un seul et unique formulaire à remplir, quels que soient le territoire ou le service auxquels ils s'adressent. Il n'est plus nécessaire de démarcher plusieurs organismes séparément. Ce document est disponible en ligne sur www.service-public.fr. Lors de son dépôt auprès de la Mairie, d'un bailleur social ou d'un collecteur 1 % logement, il suffit de se munir d'une pièce d'identité ou d'un titre de séjour. Un numéro d'enregistrement unique régional est alors attribué au dossier, qui permet à tous les bailleurs de la région de retrouver la demande.

... pour l'ensemble d'un territoire

Valable dans toute la région Ile-de-France, cette demande unique permet de chercher un logement dans plusieurs communes à la fois, sans remplir de document supplémentaire. Dans un deuxième temps seulement, les demandeurs fournissent les pièces justificatives nécessaires à l'instruction de leur dossier.

Une mobilisation pour le logement

Initiée par la loi du 25 mars 2009 de mobilisation pour le logement et de lutte contre l'exclusion, cette réforme vise également à identifier les demandeurs prioritaires, notamment les personnes sans abri, accueillies dans des structures d'hébergement, ou encore celles dont le motif de demande les rend éligibles au dispositif DALO (Droit Au Logement Opposable).

Bailly fait le choix d'être lieu d'enregistrement

Jusqu'à présent, les demandeurs de logement social déposaient leur demande à la commune de leur domicile. Désormais, les communes qui n'ont pas accepté de devenir lieu d'enregistrement doivent réorienter les demandeurs vers une commune ayant souhaité obtenir cette compétence. Afin de faciliter les démarches de ses administrés et leur garantir une qualité de services toujours grandissante, la Municipalité a choisi de devenir lieu d'enregistrement, ayant ainsi la possibilité de délivrer le numéro unique régional. ■■■

EN BREF

Opération Tranquillité Vacances

Ce service gratuit est destiné aux Romainvillerois souhaitant faire surveiller leur habitation pendant leurs vacances. Dans le cadre de leurs missions d'îlotage, les agents de la Police Municipale de Bailly-Romainvilliers, relayés par la Police Nationale, assurent une surveillance quotidienne de l'habitation, avec vérification régulière des parties communes, portes et fenêtres. Pour bénéficier de ce service, il suffit de se rendre au poste de Police Municipale ou en mairie au moins 48h avant le départ pour remplir un formulaire, muni d'un justificatif de domicile. Il est impératif de se déplacer, aucune demande par courrier ou téléphone ne sera prise en compte.

Police Municipale de Bailly-Romainvilliers
Boulevard des Sports - 01 60 94 43 25
06 72 73 93 36

Plan canicule

Pour favoriser l'intervention des services sociaux en période de canicule, un recensement des personnes âgées de 65 et plus vivant à domicile ou placées chez des particuliers, de 60 ans et plus reconnues inaptes au travail et des adultes handicapés vivant à domicile est effectué. Ce recensement permet au Centre Communal d'Action Sociale d'organiser un contact régulier avec les personnes répertoriées et de leur apporter une aide si le plan d'alerte et d'urgence est déclenché.

CCAS de Bailly-Romainvilliers - 01 60 43 73 15

Des bons cadeaux pour nos aînés

À l'occasion des fêtes de Pâques, les 105 aînés de plus de 70 ans ont été comblés grâce aux bons cadeaux d'une valeur de 40 euros à utiliser dans les commerces de Bailly, offerts par le Centre Communal d'Action Sociale. ■

EXPRESS

Le Centre Social Intercommunal (CSI) se déplace à Bailly avec « les rendez-vous du mardi »

Depuis le 26 avril dernier, le CSI invite les Valeuropéens de tout âge à venir échanger sur différents thèmes dans un cadre convivial tous les mardis de 14 h à 16 h à Bailly-Romainvilliers (salle 8 préfabriqués des Alizés, rue du Bois de Trou).

Quatre tables rondes sont prévues:

- > Un coin « café-parole », atelier discussion autour d'un livre ou d'un fil
- > Un coin « déco-mode », atelier création d'objets décoratifs
- > Un coin « nature, voyage, sortie », atelier astuces et bon plans sur le jardinage, les sorties...
- > Un coin « beauté », atelier féminité avec les secrets de beauté, les techniques de maquillage, les produits... ■

CSI du Val d'Europe - 01 78 71 40 30 • csi@valeurope-san.fr • www.valeurope-san.fr



SECOURS

Stéphane Marchadier (au centre) entouré des JSP et de deux formateurs

Un Romainvillerois à l'origine des Jeunes Sapeurs-Pompiers de Chessy

Depuis septembre 2009, les deux premiers groupes de jeunes du Val d'Europe suivent une formation de quatre ans à la caserne de Chessy avec, à la clé, le brevet de jeune sapeur-pompier.

À l'initiative de l'adjudant-chef Stéphane Marchadier, sapeur-pompier volontaire depuis quinze ans, habitant Bailly depuis 1999, cette formation doit susciter des vocations et permettre à la future génération une meilleure intégration. « *La demande était réelle. Lors des fêtes associatives où nous étions présents pour le secourisme ou le recrutement de sapeurs-pompiers volontaires, les gens venaient nous voir pour faire entrer leur enfant. J'ai donc fait la démarche auprès du colonel. Après son accord, nous avons monté un bureau, un pool formateurs et un statut Loi 1901 sur les associations.* »

Un recrutement rigoureux

Les enfants sont recrutés à partir de 12/13 ans, à raison de 6/7 par groupe. Le quota de formateurs est assez conséquent mais l'idée est de limiter le nombre d'enfants par session pour parfaire leur formation et leur éviter d'être déçus. « *Il n'est pas question, rappelle l'adjudant-chef Marchadier, de faire venir les enfants et de manquer d'encadrement* ». Certains enfants sont venus par intérêt pour le camion de pompiers, le prestige de la tenue, le bouche à oreille au collège, d'autres poussés par leurs parents. Au final, si certains

ont, d'ores et déjà, décidé d'en faire leur métier, les autres pensent devenir sapeur-pompier volontaire. « *Ils sont d'abord reçus individuellement, sans les parents et on leur demande leurs motivations, on leur fait passer un petit test, puis des épreuves sportives axées sur l'endurance* ».

Une 1^{re} année décisive pour l'enfant

Les points sensibles sont abordés la première année: rigueur, hiérarchie, respect du grade, ponctualité, tenue. Une manière de les faire entrer dans le moule. « *Puis, on essaie de leur apporter rapidement un esprit de cohésion. Ce métier nécessite une entraide permanente. On n'est jamais tout seul, au minimum un binôme. On leur apprend à être soudés, aller chercher le copain en difficulté... En 4/5 mois, on réussit à faire un groupe de six à sept jeunes qui ne parlent plus à titre personnel, mais collectif* « Notre groupe a fait, on a fait... »

Les enfants de 2^e année s'investissent auprès des nouveaux

Le comportement des 2^e année, entrés en septembre 2009, se veut protecteur avec le groupe des 1^{re} année de septembre dernier. « *Complices,*

les "anciens" prennent les nouveaux sous leur aile, les rassemblent, leur montrent les points-clé auxquels ils ont eu droit l'année dernière ». Chaque mercredi après-midi, la formation commence par un petit contrôle suivi de la leçon du jour, complété par une heure de sport. « *Lors de la pratique physique, l'élan de solidarité est flagrant* ».

Le comportement à la caserne se ressent à la maison

Aujourd'hui, les retours sur les 1^{re} année sont positifs. Les parents constatent le changement de comportement de leur enfant, par exemple le fait de ranger ses affaires. « *Pour éviter tout problème de scolarité, nous demandons les bulletins. En cas de petite alerte, en guise d'avertissement, nous sortons l'enfant de la section. Un bon travail à la caserne et un mauvais à l'école ne sont pas compatibles.* »

Au bout de quatre ans, les enfants obtiendront leur brevet leur permettant d'intégrer directement les sapeurs-pompiers volontaires sans passer les examens d'usage. ■■■

Jeunes Sapeurs-Pompiers du Val d'Europe
01 60 43 97 00
jsvpde@laposte.net

Bailly : pas de nouveaux programmes de logements jusqu'en 2017

La modification de la convention Etat-Disney de 1987 et du Projet d'Intérêt Général (PIG) l'an dernier est qualifiée de « *merveilleusement imparfaite* » par le Maire de Bailly. S'il regrette que l'Etat ne soit « *pas allé au bout de la logique de rééquilibrage des pouvoirs réels du développement de notre ville nouvelle entre l'Etat, Disney et les collectivités* », il salue les évolutions positives pour le Val d'Europe et particulièrement pour Bailly-Romainvilliers, évolutions confirmées par la phase IV, document de planification en cours de validation. Retour sur ces documents et leurs principaux enjeux dont les orientations avaient fait l'objet d'un débat public le 2 juin 2010 à Bailly, avant leur signature par François Fillon en septembre.

L'avenant à la convention de 1987

Les fondamentaux demeurent : l'Etat est propriétaire du foncier et fixe les objectifs du développement par un Projet d'Intérêt Général. Ces objectifs sont déclinés par les phases de développement (la prochaine porte le numéro IV). Disney conserve ses droits de commercialisation prioritaire sur 2/3 des 3 000 hectares du Val d'Europe. L'avenant à la convention de 1987 rééchelonne au-delà de 2017, jusqu'en 2030, les objectifs suivants :

- poursuivre le développement urbain du Val d'Europe dans une démarche durable et équilibrée avec un renforcement des objectifs en matière de transport et de rapprochement du travail des domiciles ;
- poursuivre le développement de la destination touristique, avec un élément nouveau : le projet d'écotourisme « Villages Nature », dans le cadre d'un partenariat entre Euro Disney et Pierre& Vacances.

De son côté, le nouveau Projet d'Intérêt Général définit 5 objectifs pour le Val d'Europe :

- donner à la destination touristique un potentiel de développement à l'échelle européenne et internationale ;
- poursuivre l'accueil de populations nouvelles dans le cadre d'un développement urbain à taille humaine ;
- promouvoir un pôle de développement économique de l'Est francilien ;
- programmer l'implantation de grands équipements ;
- garantir une accessibilité métropolitaine.

Des évolutions positives pour le Val d'Europe...

Pour la première fois, le SAN du Val d'Europe a été associé à la révision du PIG. Cette consultation, obtenue grâce à des demandes réitérées, ne permet pas de le rédiger ou de l'adopter, mais la possibilité d'influer sur sa rédaction.

Les élus du SAN ont alors saisi l'opportunité d'af-



Signature de l'avenant à la convention de 1987 à Matignon le 14 septembre 2010

ficher une vision partagée d'un développement durable de l'agglomération à l'horizon 2030, en élaborant le projet d'agglomération du Val d'Europe.

Ce projet inédit, initié il y a un an et demi, pose les perspectives de développement de manière globale, coordonnée et partagée, pour une mise en cohérence de l'agglomération. Il permet d'affirmer à l'Etat et à la société Disney des idées fortes et communes quant aux objectifs et aux exigences du SAN du Val d'Europe.

Ainsi, le parcours résidentiel a été pleinement pris en compte avec l'introduction d'un seuil de 15% des nouveaux logements dédiés à la primo accession. L'objectif universitaire est renforcé et actualisé. Les conditions d'équilibre rappelées avec plus de vigueur ...

... et pour Bailly-Romainvilliers

➤ **Pas de nouveaux programmes de logements avant 2017.** « *Cette pause est déterminante pour approfondir la construction de Bailly-Romainvilliers, c'est-à-dire conforter tout ce qui alimente l'esprit et l'âme de notre ville et ainsi éviter de devenir une cité dortoir. Les seuls nouveaux logements sont ceux intégrés à la restructuration de notre centre-ville* » rappelle le Maire ; après 2017, ce ne sont finalement que deux fois 800 loge-

ments qui seront développés à l'ouest de l'avenue Paul Séramy.

➤ Les trois îlots de foncier restant à développer de chaque côté de la route de Magny et au sein du Golf demeurent finalement dédiés au tourisme et ne sont pas requalifiés en logements.

➤ Le hameau de Bailly est identifié comme un pôle spécifique dédié à la vie locale de loisir.

➤ **9 hectares autour du hameau de Bailly passent en espaces verts** pour constituer un lieu de respiration et de transition vers les massifs forestiers du sud A4 ; une liaison verte entre le centre urbain et le hameau, passant par la piscine, est actée.

➤ **40 hectares environnant le hameau sont sortis du périmètre Disney.** Ainsi, pour la commune qui demandait cette évolution, les plus-values foncières tirées de la commercialisation des terrains n'échoyant plus à Disney mais à l'EPA France, les conditions sont réunies pour que les investissements qu'elle demande soient assurés par l'EPA France : le franchissement de la pénétrante Disney, la réhabilitation du hameau et l'aménagement de son parc de 9 hectares. Orientations dont les élus Romainvillersois suivront la mise en œuvre concrète... augurant de belles négociations. ■■■



EN CHIFFRES

**Nombre d'habitants
au Val d'Europe :**
2010 : 25 500
2030 : 60 000

Nombre d'emplois au Val d'Europe :
2010 : 27 500
2030 : 70 000

Logements à construire jusqu'en 2030 :

Val d'Europe : **7 450**

Bailly : **1 600** (0 jusqu'en 2017)

Surfaces générales :

Surface du Val d'Europe : **3 200** hectares

Surface de Bailly : **801** hectares

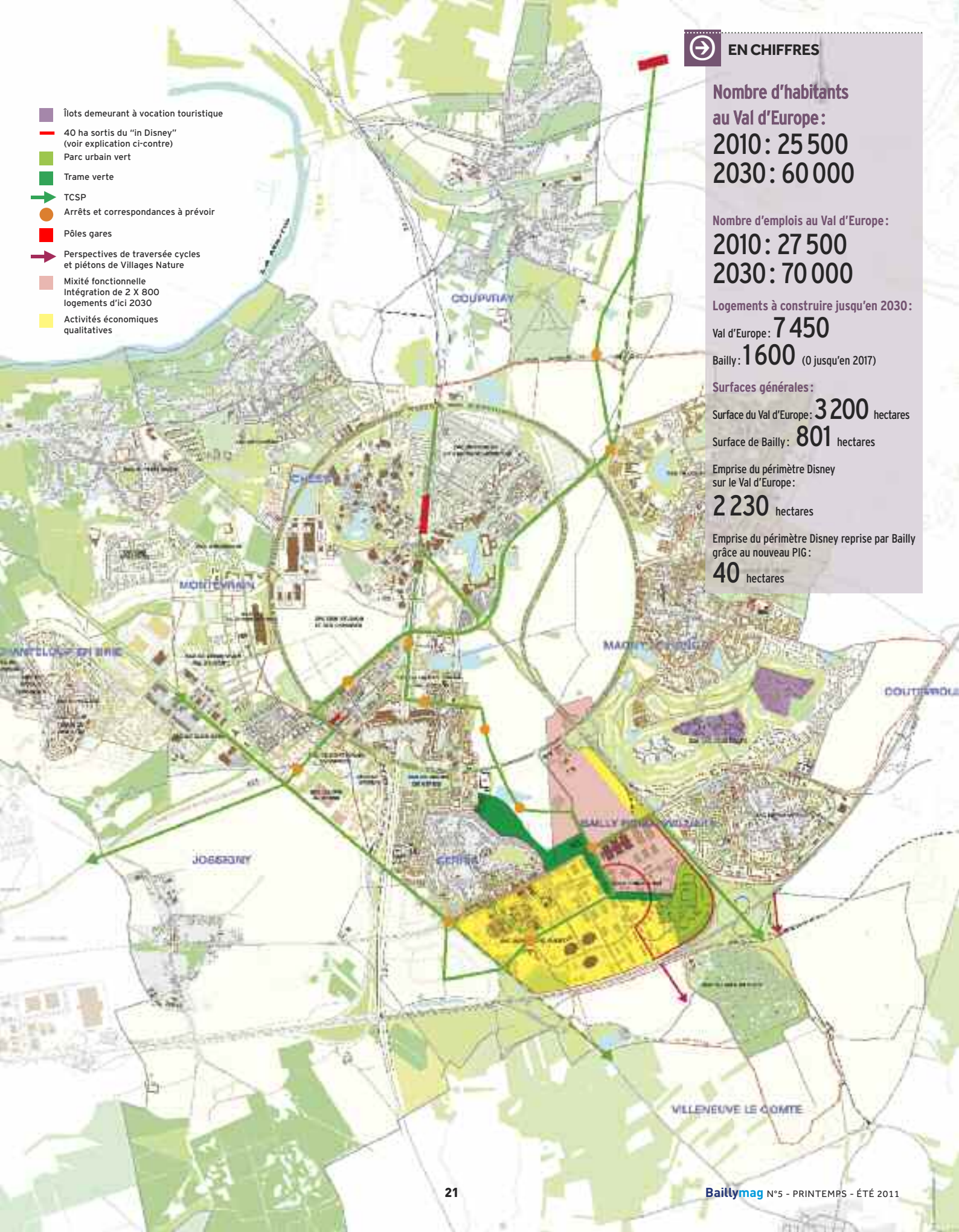
Emprise du périmètre Disney
sur le Val d'Europe :

2 230 hectares

Emprise du périmètre Disney reprise par Bailly
grâce au nouveau PIG :

40 hectares

-  Îlots demeurant à vocation touristique
-  40 ha sortis du "in Disney"
(voir explication ci-contre)
-  Parc urbain vert
-  Trame verte
-  TCSP
-  Arrêts et correspondances à prévoir
-  Pôles gares
-  Perspectives de traversée cycles
et piétons de Villages Nature
-  Mixité fonctionnelle
Intégration de 2 X 800
logements d'ici 2030
-  Activités économiques
qualitatives



La contribution de Bailly-Romainvilliers au projet Grand Paris



Le Grand Paris, projet visant à transformer l'agglomération parisienne en une grande métropole mondiale et européenne, propose la création de pôles économiques majeurs autour de Paris, ainsi que la création d'un réseau de transports publics performants qui relierait ces pôles aux aéroports, aux gares TGV et au centre de Paris.

Un débat public a été organisé par la Commission Nationale du Débat Public (CNDP) sur le projet de réseau de transport public du Grand Paris. Cette commission veille à l'information du public et encourage le plus grand nombre à participer. Ce débat, d'une durée de quatre mois, s'est achevé le 1^{er} février 2011.

Parallèlement, un autre débat public portait plus spécifiquement sur le projet de métro de rocade autour de Paris, dénommé « Arc Express ».

Le Conseil municipal de Bailly-Romainvilliers a pris connaissance du dossier du maître d'ouvrage, relatif au réseau de transport public du Grand Paris, et plus généralement du plan de mobilisation des transports de la Région, incluant entre autre le projet « Arc Express ». Ce réseau, en s'appuyant sur le potentiel foncier très important, permettrait notamment d'apporter une contribution significative au développement économique de l'Île-de-France.

Bailly-Romainvilliers propose une motion...

Lors de la séance du Conseil municipal du 9 décembre 2010, le Maire a proposé une contribution au débat public sur les transports.

Ainsi, la Ville de Bailly-Romainvilliers a rappelé en premier lieu les difficultés de transport que connaît le territoire du Val d'Europe et les limites du développement qui s'est effectué en radial autour du RER A et de l'A4. À cet égard, elle rappelle ses demandes pressantes à mettre en place rapidement, notamment comme indiqué dans la convention signée avec la société Euro Disney :

- une amélioration du service apporté par le RER A, incluant une augmentation très nette de la capacité et des trains semi-directs depuis le Val d'Europe jusqu'à Paris, la suppression des horaires d'été et la mise en place de navettes depuis Noisy-le-Grand ;

- la mise en place de navettes vers Roissy utilisant la ligne et/ou les trains du TGV et ultérieurement vers Orly ;
- la desserte interne en Transports en Commun en Sites Propres (TCSP) du Val d'Europe ainsi que les projets de TCSP étudiés à l'échelle des secteurs 3 et 4 de Marne-la-Vallée.

... pour une desserte équilibrée de l'Est francilien

Par ailleurs, impliquée et attentive au projet du Grand Paris, membre de Paris Métropole, la ville de Bailly-Romainvilliers approuve les grandes lignes du tracé proposé pour le métro automatique du Grand Paris desservant la Cité Descartes, notamment face aux problèmes de saturation du RER A. Cette desserte apparaît en effet essentielle pour appuyer la dynamique engagée par les collectivités locales et l'Établissement Public d'Aménagement en matière de Développement Durable et pour le développement de l'Est Parisien.

Cependant, si le tracé du métro automatique du Grand Paris n'est pas concurrent du projet « Arc Express », il doit cependant constituer une priorité dans l'aménagement de ce territoire assurant ainsi une desserte équilibrée de l'Est Parisien entre le secteur dense de Paris et contigu à Paris et le pôle touristique. Ainsi, de manière plus globale, la Ville de Bailly-Romainvilliers demande :

- que le tronçon Est du métro automatique soit réalisé de façon prioritaire ;
- que la liaison Éole soit prolongée jusqu'à Meaux afin d'améliorer l'accessibilité du Cluster tourisme avec Paris et de mettre en relation les bassins de vie de Chelles, Marne-la-Vallée et Meaux ;
- une liaison ferrée entre le terminus du RER A et la gare d'Esbly sur le RER E ;
- que ce pôle touristique, en passe de devenir un véritable Cluster tourisme et loisirs, soit intégré dans la démarche du Grand Paris. ■■■

Le projet Villages Nature est un concept pionnier d'éco-tourisme, d'envergure européenne, basé sur l'harmonie entre l'Homme et la Nature, autour des thèmes de l'eau, de la terre, de la forêt et des activités récréatives qui s'y rattachent.



TOURISME

Villages Nature : le tourisme de demain

En février 2007, une lettre d'intention était signée entre les pouvoirs publics, Euro Disney Associés S.C.A. et Pierre & Vacances, confirmant l'intérêt et le soutien porté par l'État, en concertation avec les collectivités locales, à ce projet novateur dont la première phase pourrait générer jusqu'à 4 500 emplois, dont 1 600 directs.

Un concept unique et innovant

Le projet, dont une première phase s'étendrait sur 259 hectares implantés sur trois communes (Villeneuve-le-Comte, Bailly-Romainvilliers et Serres), vise à créer une destination touristique innovante fondée sur les valeurs du développement durable, complémentaire à la destination touristique européenne actuelle de Disneyland Paris. Il a pour objectif de constituer un élément structu-

rant de l'aménagement du territoire régional, privilégiant l'utilisation des énergies durables. Le projet prévoit une faible densité de construction (inférieure à 10 %) autour du plus grand parc aquatique d'Europe et de son lagon géothermique de 2 500 m². Les besoins en chaleur de la destination, y compris ceux du parc aquatique, seraient fournis par la géothermie profonde : grâce à deux puits forés jusqu'à 1 800 mètres, les calories de l'eau à 78 °C pourront être récupérées en surface pour alimenter les réseaux de chaleur de la destination, avant que cette eau ne soit réinjectée dans la nappe souterraine.

Une première ouverture prévue en 2015

La première phase du projet porterait sur la réalisation de 1 730 appartements et cottages en ré-



sidences de tourisme, répartis entre trois villages : deux villages lacustres et un village forestier. Des équipements de loisirs collectifs intérieurs et extérieurs sont également prévus pour une surface totale de 160 000 m² (dont 30 000 m² construits). L'ouverture de cette première phase devrait intervenir en 2015. ■■■



FOCUS

Vers le développement de l'enseignement supérieur et du tourisme

L'impulsion donnée par Jean-Paul Balcou et Arnaud de Belenet a reçu doublement le soutien de l'État. En réservant 10 hectares au cœur du Val d'Europe, le nouveau Projet d'Intérêt Général, signé par François Fillon en septembre dernier, a inscrit le développement de l'enseignement supérieur en Seine-et-Marne comme objectif en matière de santé, de tourisme mais aussi de gestion, de droit ou de patrimoine.

Valérie Péresse, alors Ministre de l'enseignement supérieur, a répondu favorablement aux sollicitations du Maire en donnant un coup d'envoi concret à ce projet. A sa demande, le Président du Pôle Régional d'Enseignement Supérieur Paris-Est, coordonne les réflexions des universitaires et particulièrement ceux de Marne-la-Vallée pour développer un pôle Val d'Europe en lien avec la Cité Descartes de Champs-sur-Marne. Ces enseignants, l'établissement public d'aménagement EPA France, le Conseil général, sont associés aux études lancées par les élus du SAN cet été pour confirmer le choix des filières, définir le programme et le projet immobilier. L'étude sera rendue courant 2012.

Sans attendre son résultat, les partenaires travaillent à une préfiguration pour la santé. Le Val d'Europe a reconduit en juin le prêt d'un bâtiment lui appartenant à l'université. Dossier stratégique à suivre ! ■



Arnaud de Belenet et Valérie Péresse



Budget primitif 2011

Le budget 2011 a été voté lors du Conseil municipal du 17 mars 2011.

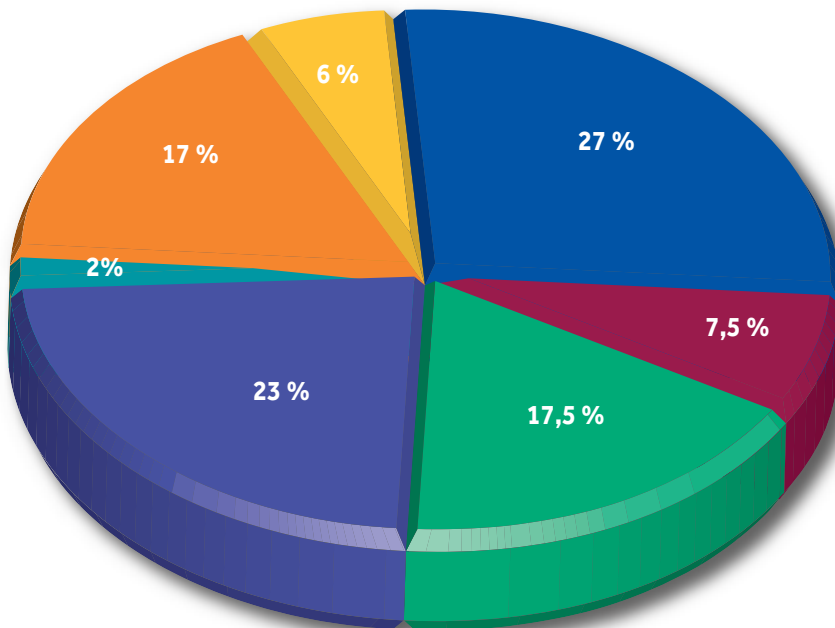
Retour sur le budget 2010

L'activité budgétaire de l'année 2010 s'est soldée par un léger excédent consécutif à un travail mené par les élus et les différents services de la mairie, portant sur une meilleure maîtrise des dépenses de fonctionnement.

Répartition du budget primitif

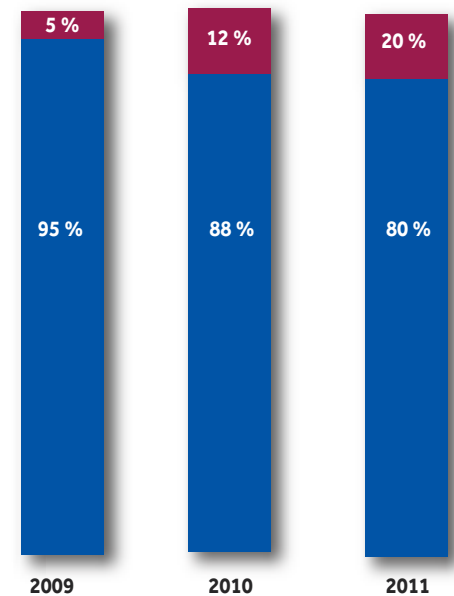
Le budget primitif se présente en deux parties: une section de fonctionnement, qui regroupe l'ensemble des opérations courantes des services, et une section d'investissement. Chacune de ces sections doit être présentée en équilibre, les recettes égalant les dépenses.

Budget réalisé en 2010



- 6 % Services généraux, administration publique locale
- 27 % Éducation, Formation
- 7,5 % Culture
- 17,5 % Sport/Jeunesse
- 23 % Famille
- 2 % Interventions sociales et santé
- 17 % Aménagement et service urbain, environnement, cadre de vie

Répartition du budget



Investissement
Fonctionnement



Budget primitif 2011 de Bailly-Romainvilliers :

Section fonctionnement : 9 779 830,83 €

Section investissement : 2 948 938,73 €

À Bailly-Romainvilliers, comme dans toutes les communes du SAN du Val d'Europe, la section d'investissement est largement inférieure à la section de fonctionnement (voir graphique ci-contre). En effet, les principales opérations d'investissement, telles que la construction de bâtiments publics, sont prises en charge par le SAN. Seuls l'entretien et la rénovation des bâtiments restent à la charge de la commune.



Contexte conjoncturel et structurel

Le budget 2011 de la commune s'inscrit dans un contexte financier contraint et fortement marqué par les effets toujours présents de la crise financière internationale. Recul de leur montant et gel sur trois ans des dotations de l'État dans le cadre des réformes, nouvelle mise en place de la répartition des participations du San Val d'Europe et morosité des acteurs économiques sont les données d'une équation difficile à résoudre.

Malgré cela, l'équipe municipale conduite par son

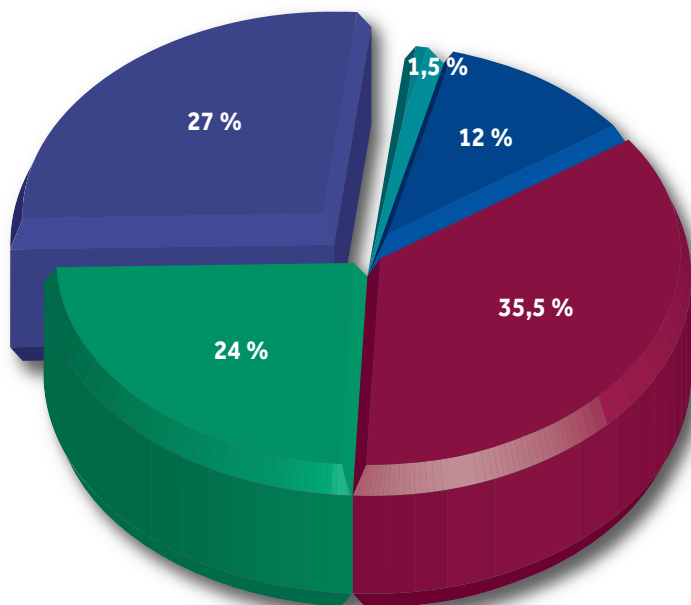
Maire, Arnaud de Belenet, s'est employée à garder le cap d'une ville dynamique et à maintenir une haute qualité du service public local.

Concernant les ressources fiscales, les taux d'imposition restent inchangés par rapport à l'année 2010. L'augmentation précédente rendue nécessaire pour à la fois réaliser une véritable convergence des niveaux de taxes fiscales entre les cinq communes du Val d'Europe et ajuster l'équilibre budgétaire a aussi permis à la ville de Bailly-Romainvilliers de s'inscrire positivement quant à la

Fonctionnement – Budget principal

	2010	2011
Chp 002 - Résultat reporté	160 472,93	
Chp 011 - Charges à caractère général	2 605 700,17	2 899 077,00
Chp 012 - Charges de personnel	5 416 591,78	5 625 341,40
Chp 014 - Atténuation de produits	201 418,00	210 000,00
Chp 022 Dépenses imprévues Fonctionnement		1 000,00
Chp 042 - Opérations d'ordre entre section	373 960,13	200 000,00
Chp 043 - Opérations d'ordre dans la section		
Chp 65 - Autres charges gestion courante	651 337,88	811 912,43
Chp 66 - Charges financières	10 635,21	27 500,00
Chp 67 - Charges exceptionnelles	3 645,69	5 000,00
TOTAL - Dépenses de fonctionnement	9 423 761,79	9 779 830,83

Ressources communales



- 12 % Produits des services
- 35,5 % Impôts et taxes
- 24% Participations État, CAF...
- 27 % Dotation SAN
- 1,5 % Autres



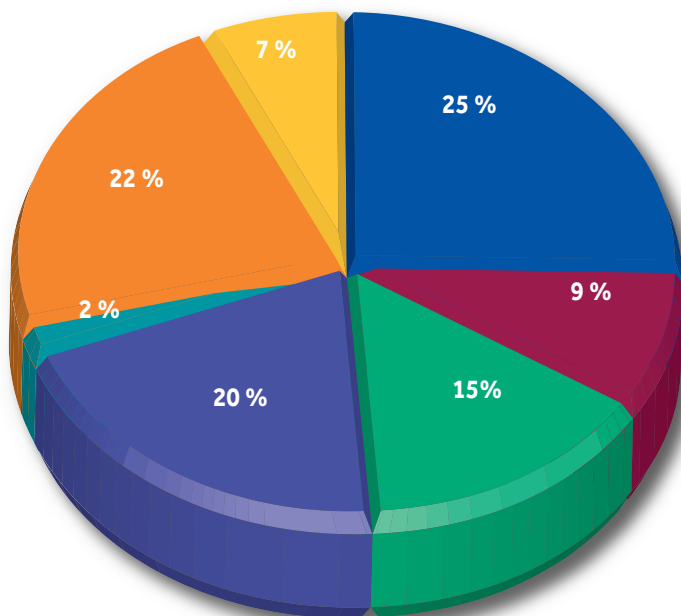
démarche entamée par le SAN à effet de maîtriser les dépenses par habitant. Un ratio fixé à 1 250 € et dont le pari est remporté par Bailly-Romainvilliers. Dans le même esprit, les élus Romainvilliers poursuivent avec opiniâtreté un travail conséquent qui vise à un rééquilibrage en matière d'effort fiscal entre les ménages et les acteurs économiques passant par une redéfinition des bases locatives pour une plus juste taxation.

Les grandes orientations budgétaires

Cette année 2011 porte la marque d'une politique d'investissement visant à améliorer le cadre de vie. C'est ainsi que l'inscription budgétaire en la matière s'élève à près de 2,5 millions d'euros. A l'inventaire de ces dépenses, peuvent être soulignés les travaux qui seront réalisés comme la réhabilitation du terrain synthétique de football (460 000 €), le démarrage de l'extension de l'hôtel de ville avec le réaménagement de l'ancienne mairie (926 000 €) et ceux consacrés à la restructuration du Point Accueil Jeunes et la création d'un Bureau Information Jeunesse (375 000 €).

Pour ce faire, la municipalité a sollicité différentes ressources et subventions notamment des participations au titre de l'investissement en provenance du SAN et un recours modéré à l'emprunt. Ce dernier permet un financement lissé sur l'avenir en relation avec la durée d'amortissement comptable de ces équipements à vocation durable. ■■■

Grands axes de dépenses



- 7 % Services généraux, administration publique locale
- 25 % Éducation, Formation
- 9 % Culture
- 15 % Sport/Jeunesse
- 20 % Famille
- 2% Interventions sociales et santé
- 22 % Aménagement et service urbain, environnement, cadre de vie



ÉLECTIONS CANTONALES

Le Maire de Bailly-Romainvilliers élu Conseiller général de Seine-et-Marne

A l'issue du deuxième tour des élections cantonales le 27 mars dernier, Arnaud de Belenet a été élu Conseiller général pour le canton de Thorigny-sur-Marne avec plus de 54% des suffrages sur tout le territoire, et près de 77% à Bailly.



Le nouveau Conseiller général préside la cérémonie du 8 mai devant le Monuments aux Morts

L'élection cantonale permet d'élire les Conseillers généraux, représentant chacun un des 43 cantons au sein du Conseil général du Département de Seine-et-Marne, pour un mandat de trois ans.

Arnaud de Belenet a été élu pour le canton de Thorigny-sur-Marne, regroupant 16 communes: Bailly-Romainvilliers, Carnetin, Chalifert, Chanteloup-en-Brie, Chessy, Conches-sur-Gondoire, Coupvray, Dampmart, Guermantes, Jablines, Jossigny,

Lesches, Magny le Hongre, Montévrain, Serris et Thorigny-sur-Marne.

Le Conseil général, quelles compétences ?

Premier élu de terrain après le Maire, le Conseiller général a pour principaux domaines d'interventions:
 > L'action sociale et sanitaire: aide sociale à l'enfance, aux personnes handicapées et âgées, insertion professionnelle, prévention sanitaire, aide au logement...

- > L'aménagement de l'espace et l'équipement: protection des espaces naturels sensibles, gestion des routes départementales et des routes nationales d'intérêt local, transport routier non urbain de personnes et transport scolaire...
- > L'éducation, la culture et le patrimoine: gestion des collèges, aide aux associations, archives départementales...
- > L'action économique: participation au financement des aides aux entreprises et au commerce...

Bailly au cœur de l'engagement d'Arnaud de Belenet

Le mandat de Conseiller général est un moyen d'action supplémentaire d'œuvrer pour la commune où beaucoup reste à faire pour préparer l'avenir et régler tout un ensemble de petits et gros sujets du quotidien. Qu'il s'agisse du développement économique, des nuisances olfactives, des transports, du réaménagement du centre-ville, de la restructuration des abords des Girandoles, de la fibre optique... nul doute que cette nouvelle fonction, alliée à celle de Maire, permettra de trouver des appuis et des financements susceptibles de faciliter ou d'accélérer ces projets. ■■■



FOCUS

Le Maire honoraire reçoit la médaille d'honneur régionale, départementale et communale.

Monsieur Michel Colombé, Maire honoraire de Bailly-Romainvilliers, s'est vu décerner la médaille d'honneur régionale, départementale et communale le samedi 9 avril dernier par le Maire Arnaud de Belenet. Cette médaille d'argent récompense les 26 années de services et de dévouement de Michel Colombé à la commune de Bailly-Romainvilliers. Conseiller municipal à partir de 1977, Michel Colombé sera élu Maire de Bailly en 1983, et occupera cette fonction pendant 18 ans. Il sera ensuite Adjoint au Maire de 2005 à 2008, puis Maire honoraire. ■



Maurice raconte Romainvilliers avant la ville nouvelle... (Suite)

Sept mandats, quarante-deux ans passés au service de la municipalité comme conseiller municipal puis comme adjoint aux travaux pendant vingt-quatre ans, Maurice Maeckelberghe a eu le temps de participer activement à l'aménagement de sa commune. Non sans avoir vécu de savoureuses anecdotes qu'il nous livre ici.



Pendant la durée de la guerre, la vie de la commune continue... Le 29 septembre 1940, le Conseil municipal, présidé par Charles Corsange, Adjoint au Maire, présente un projet d'adduction d'eau permettant d'utiliser, comme travail d'intérêt collectif, un grand nombre d'ouvriers au chômage. Ce projet sera abandonné par délibération du Conseil municipal du 23 février 1941. Motif : la municipalité de Magny le Hongre refusant de s'associer à la commune de Bailly, cette dernière ne pouvait assumer seule la charge des travaux à effectuer. Avec la guerre, la situation de plusieurs habitants devient précaire.

Le Conseil municipal accorde des secours en matière d'habillement, parfois quelques œufs aux familles privées d'un père. Si la récolte d'un jardin risquait de se perdre, les légumes étaient attribués en priorité à une famille nécessiteuse.

Un cochon bien énigmatique

Un cochon de la ferme, fraîchement tué, avait été stocké dans la cave. Le lendemain matin, plus de cochon. Pendant la nuit, le cochon avait été volé. Les gendarmes sont venus faire une enquête, perquisitionner chez tous les ouvriers qui étaient, bien sûr, suspectés en premier, avec les maquisards. Une mise en scène dans laquelle le capitaine de gendarmerie du moment semblait loin d'être innocent. Beaucoup ont pensé qu'il était le véritable coupable.

Le Briard n'a pas vraiment l'esprit ouvert

La cartomancienne, réfugiée, faisait les cartes à tout le monde mais racontait surtout des histoires. C'était bien la seule qui s'exprimait tout naturellement. Son mari et elle avaient tenu une boutique de mercerie-lingerie à Paris. Le Briard étant renfermé, il ne parlait pas et se comportait souvent de manière que nous qualifierions, aujourd'hui, de rude. À l'époque, les gens ne se parlaient qu'à Pâques. Tout le reste de l'année, ils restaient repliés

sur eux. Une certaine dame, même, dont nous taïrons le patronyme, donnait des coups de canne aux enfants qui passaient devant chez elle.

Seule possibilité de s'en sortir : produire soi-même

Pendant la guerre, le bourg comptait trois viâtures. Sur Bailly, la population n'a pas vraiment souffert des occupants. Seul, l'un d'entre eux, très gentil, venait faire du ravitaillement en le payant normalement. Pratiquement toutes les familles pratiquaient la culture au jardin et le petit élevage, volaille, lapins... Seule, manquait la viande bovine. Pour les matières premières de première nécessité, le Kaïfa (épicerie ambulante) passait dans les villages. Maurice se rappelle avoir eu son premier vélo grâce à la vente par sa mère d'un morceau de cochon.

Et puis, vers la fin de la guerre, la chute d'un avion allemand va apporter un peu d'espoir au petit Maurice. À suivre... ■■■

PARTENARIAT

La FNAC partenaire de La Ferme Corsange



La Ferme Corsange présente toute une panoplie de spectacles allant du plus loufoque (ci-dessus Clinic) ...



... au plus symphonique (Orchestre national d'Ile-de-France)

Depuis cinq ans déjà, un solide partenariat unit la FNAC du Val d'Europe et La Ferme Corsange.

A l'origine, la volonté commune entre Julie Seguin - Responsable Communication et Marketing de la FNAC du Val d'Europe - et Annie Lanuza - conseillère municipale déléguée à la culture -, de communiquer ensemble sur les spectacles du centre. En charge des événements au sein du forum (la petite rotonde située devant l'entrée du magasin), de la communication à destination des clients et des adhérents, de la communication commerciale, des partenariats, de la communication interne et du marketing, Julie Seguin souhaite intensifier les relations magasin/grand public. « *Mon but, explique-t-elle, est de faire venir des clients et des adhérents à la FNAC Val d'Europe, rayonner sur le tissu local le plus largement possible, soutenir les petits groupes musicaux et auteurs locaux du département, les aider à faire leur promotion, les faire grandir...* » Un jour, Agnès Cauvy-Réville - responsable du Centre culturel La Ferme Corsange - entre en contact avec Julie qui mettait à plat ses partenariats pour savoir ce qui se vendait en matière de billetterie dans le département. « *C'était en 2006. J'ai rencontré alors Agnès. Elle avait une belle salle de spectacles, la FNAC avait un forum et une billetterie où l'on vend*

des événements et où l'on peut les promouvoir. Que pouvions-nous mettre en place? Mon but est simple : créer des avantages pour mes adhérents. J'ai demandé à Agnès de me faire des tarifs préférentiels pour eux. En contrepartie, je lui mets sa programmation en avant et mets en place des événements dans le forum. Ce fut le cœur du partenariat et, ensuite, penser chacune l'une à l'autre chaque fois qu'un événement se dessine. Au début, peu d'invitations étaient proposées mais nous avons contribué à faire connaître La Ferme Corsange à nos adhérents. Aujourd'hui, dès que les billets sont mis en vente, ils partent aussitôt. »

Plusieurs groupes de Bailly-Romainvilliers au Forum de la FNAC

Sur l'idée d'Annie Lanuza, la Fête de la Musique, le mardi 21 juin, a été l'occasion, pour plusieurs groupes de notre municipalité, de se produire dans le forum de la FNAC. « *Cette année, commente Julie, Laurent Azincot, directeur de l'école de musique romainvilleroise Double Croche, nous a proposé deux groupes (AMFIL et SAD) et la chorale de l'école de musique. Une exclusivité pour ces groupes de dire qu'ils ont joué à la FNAC. J'ai donc soutenu cette programmation*

*et leur ai fait bénéficier d'une communication dans l'agenda FNAC, sur le site Internet, sur les affiches autour du forum et par mailing auprès des adhérents. De cette manière, la FNAC reste dans la dynamique du SAN et faire jouer les groupes seine-et-marnais. » « Le partenariat avec la Fnac, surenchérit Agnès Cauvy-Réville, a été établi dès l'ouverture du centre culturel en 2006. Un contact privilégié avec Julie a permis de mettre en place la vente de billetterie sur Internet par le réseau Dispobillet, des actions de promotion sur nos spectacles, des artistes accueillis au forum de la Fnac, des tarifs privilégiés pour les adhérents, des annonces sur la newsletter... Aujourd'hui, les billets confiés à la FNAC ont quintuplé en cinq ans. » Parmi ses projets, Julie Seguin souhaiterait que le marathon photo sur la ville de Serris, créé il y a cinq ans, soit étendu, dès l'année prochaine, aux autres communes du SAN. « *Nous sommes, avant tout, la FNAC du Val d'Europe et aimerions amplifier nos partenariats avec toutes ses communes. Il se passe beaucoup de choses à la FNAC, des rendez-vous pour les enfants, des rendez-vous technologiques, une invitation à la décou-**



PATRIMOINE

Rénovation de la Ferme du Donjon

La Ferme du Donjon va faire l'objet en 2011, par Epafrance, d'une rénovation nécessaire eu égard aux dégradations dues aux intempéries, à la végétation et aux volatiles.

Un objectif clair: sauver le bâti existant. Pour cela, il a été décidé de conforter l'étable, l'écurie, le hangar et le donjon. Malheureusement, le pavillon de chasse, dont l'état de délabrement le rend dangereux, ne pourra être récupéré. Quant aux autres bâtiments, ils ne nécessitent, pour l'instant, aucune intervention.

Un programme bien campé

Le programme fixé pour les travaux de confortement de ces trois bâtiments se décompose en trois interventions :

► Travaux de charpente, couverture et étanchéité: réfection partielle ou/et locale de couvertures tuiles et de charpente, réfection totale d'une terrasse étanchée

► Travaux de maçonnerie, de reprise de structure: bouchements de baies, reprise de murs et de planchers bois, confortement d'un escalier
 ► Reprise des menuiseries bois et métallerie: bouchements de baies, reprise de passerelle d'accès.

Ces travaux ont démarré début juillet 2011, pour une durée de 4 mois. ■■■



FOCUS

Remise des prix du concours des maisons et balcons fleuris

Sous la houlette de Vanessa Oukas, Adjointe au Maire déléguée aux animations, fêtes et cérémonies et de Gilbert Strohl, Adjoint au Maire délégué à la vie commerciale et au développement économique, s'est déroulée, le samedi 20 novembre, dans la salle du Conseil municipal, la remise des prix du concours des maisons et balcons fleuris. Deux fleurs en vermeil ont été attribuées à Messieurs Maurice Maeckelberghe (59, rue de Paris) et Maurice Derivot (5, rue de Boudry); deux en argent à Madame et Monsieur Van Leeuwen (22, rue des Carniots) et à Madame Christina Médina (74, rue de Paris); une en bronze à Madame Danielle Tardivon (14, rue de Magny); cinq encouragements ont été prononcés. Les neuf premiers ont reçu une fleur et un diplôme avec photo de leur maison. Les cinq premiers ont reçu, en plus, un bon d'achat Truffaut d'une valeur allant de 15 € à 25 €.

D'autre part, la médaille d'Honneur de la République française a été décernée à Messieurs Michel Colombé et Maurice Maeckelberghe. ■



DANSE

Graine d'étoile forme les danseuses de demain

Fondée le 27 mai 2008, l'association Graine d'étoile a pour vocation l'apprentissage de la danse classique aux petits Romainvillersois.



« **D**e 3 à 7 ans, explique Gaëlle Marriette-Frankovich, la Présidente de l'association, les enfants s'initient à la danse, prennent connaissance de leur corps, apprennent à évoluer dans l'espace, écouter de la musique, manier le cerceau et le foulard. Les 8-9 ans sont débutants en danse classique, avec l'apprentissage des demi-pointes, pointes, ciseaux, entrecats... La danse classique est à la fois un sport et un art. »

Une gestion de tous les instants

Secondée par la secrétaire, Claire Leclercq, Gaëlle gère ce qui ressemble fortement à une école de danse. « Nous nous sommes rencontrées au bon moment, commente Claire. En congé parental toutes les deux, nous n'avions aucune envie de rester chez nous. Aimant la danse, les enfants, le spectacle, nous avons dé-

cidé de nous lancer dans la création de notre association. Une belle histoire d'amour... ». « Nous nous occupons de tout, poursuit Gaëlle, l'achat, la vente, la gestion des enfants (inscriptions, répétitions...), les tenues... Ces dernières sont, pour la plupart, louées. Les autres sont fabriquées chez un fournisseur de danse classique. » Cependant, le nombre croissant d'adhérents laisse espérer une implication dans la confection des tenues, notamment la couture...

Des adhérents toujours plus nombreux

La première année, l'association comptait quelque cinquante adhérents. « L'année dernière, nous étions une centaine, précise Claire, et, cette année, nous sommes environ cent quarante dont vingt-cinq adultes. Ces derniers étant attirés par la barre au sol, gymnastique douce en profon-

deur pour les femmes (rééducation du périnée, abdos, fessiers). Tout cela dans une bonne ambiance. »

Deux professeurs émérites pour un enseignement rigoureux

Petite association familiale mais cadrée, en pleine progression, Graine d'étoile distille un enseignement rigoureux qui passe par le respect des autres, le partage et le travail tout en prenant du plaisir. Le tout orchestré par deux professeurs compétents, Colette Martinez et Johanna Kaufman.

Un gage de sérieux pour Graine d'étoile et ses adhérents. ■■■

Graine d'Étoile Ballet Bailly Val d'Europe
Gaëlle Marriette-Frankovich - 06 99 57 40 63
grainedetoile@live.fr
<http://sites.google.com/site/grainedetoilebbv>



EXPRESS

Les Jardins Familiaux cultivés

L'association « Les Jardins Familiaux de Bailly-Romainvillers », assurant la gestion et le bon fonctionnement des jardins familiaux sous convention avec la Ville, est officiellement créée. La première commission s'est donc réunie afin d'attribuer les parcelles aux personnes ayant manifesté la volonté de cultiver un jardin. Le 26 mars dernier, le Bureau de l'association a ainsi convié les futurs jardiniers à la remise des clés, avant de les emmener à la découverte de leurs potagers. ■

Association « Les Jardins Familiaux de Bailly-Romainvillers »

Président: M. Amar Toukal

07 60 26 62 46 - lesjardinsdebailly@gmail.com



SOLIDARITÉ

Assovét fournit aux plus démunis

Créée il y a plus de vingt ans, Assovét distribue, aux personnes en difficulté des communes du SAN du Val d'Europe, vêtements et autres objets de première nécessité.

L'aventure a commencé sous le deuxième mandat de Michel Colombé, Brigitte Rooms étant alors en charge du CCAS. « J'avais des vêtements dans mon grenier, raconte Gabrielle Clog, Présidente, amassés depuis 1965, date à laquelle je suis arrivée à Bailly. On se donnait des vêtements pour enfants et, comme ils n'usent pas, j'ai fini par en avoir une belle quantité. Et j'ai rencontré Mme Colombé que je connaissais de vue. » Mireille Colombé, secrétaire de l'association, se rappelle le temps où Brigitte Rooms lui confiait avoir besoin de vêtements pour une famille. « J'en ai parlé à Gaby et nous avons commencé à fouiller dans le grenier. Puis, les demandes devenant plus nombreuses, nous avons créé l'association, conseillées par Brigitte, et disposé d'un petit local dans l'ancienne mairie. » L'ampleur prise par l'association nécessite assez vite des locaux toujours plus étendus. Ce sera, tout d'abord, dans les locaux modulaires du Centre de loisirs des Girandoles puis rue de La-Ferme-des-Champs. Jusqu'au jour où le Maire, Arnaud de Belenet, leur fait visiter leur actuel local situé rue du Bois-de-Trou. « Nous y avons trouvé l'espace nécessaire à notre activité. Grâce à nos statuts actuels établis en août



2002, nous couvrons les cinq communes du SAN du Val d'Europe. »

Une récolte et un stockage très structurés

En partie déjà connue, l'association profite de bouche à oreille et les dépliants déposés en mairie font le reste. « Les vêtements récupérés doivent être en parfait état, ni boulochés, ni tachés ni déchirés et, de préférence, repassés, précise Gaby. Si vous étiez dans le besoin, vous ne mettriez pas de chemise déchirée... » martèle-t-elle. Les vêtements subissent un tri. Certains donateurs fournissent des vêtements portables, d'autres des vêtements en piteux état. Au final, près de 40% sont mis en sac et prennent le chemin de la décharge. Le stockage, 3 000 pièces en permanence, est réparti entre les gestionnaires dans deux salles distinctes. Mireille est chargée des vêtements pour enfants. Gaby gère les autres vêtements et le linge de maison. Meubles, vaisselle, livres, bibelots, cassettes étant répartis dans les deux salles. Toute la confection est mise

sur de solides portants récupérés au hasard des recherches tout comme les cintres « glanés » auprès des grandes enseignes.

L'attribution des dons reste très encadrée

Les familles nécessiteuses doivent être porteuses d'un laissez-passer ou feuille de liaison émis par un CCAS ou une assistante sociale. « Sur le document est inscrite la composition de la famille. En tout, environ soixante-dix familles viennent nous voir, commente Mireille, dont la moitié de Bailly, siège de l'association. Seule obligation: ne pas payer d'impôts. » Les familles cessent de venir à partir du moment où l'une des composantes a trouvé du travail. Mais certaines viennent depuis 2003. En revanche, d'autres personnes nécessiteuses ne se font pas connaître. « Certaines, par honte, ne font pas la démarche. Lorsque j'ai vent de cas semblables, insiste Gaby, je leur demande de prendre contact avec le CCAS, obtenir un laissez-passer et venir à l'association. » L'attribution des dons se fait d'après la composition de la famille. Aujourd'hui, Assovét distribue quelque 10 000 pièces par an et aide ainsi au reclassement dans la société de personnes nécessiteuses. ■■■

Horaires : mardi de 10 h à 12 h et jeudi de 16 h à 18 h
 Assovét 34 rue du Bois-de-Trou. Tél. : 06 28 34 74 81/
 01 60 43 02 57 (M^{me} Clog) ou 06 62 14 76 33/
 01 60 43 02 85 (M^{me} Colombé).
 E-mail : colomb.assovet.mireille@gmail.com



FOCUS

Artmen, un concept du développement durable centré sur l'humain

« L'homme grandit dans la considération et le respect qui lui donnent la force du perpétuel dépassement »

Diplômé de l'École supérieure de Commerce de Paris (ESCP), Pierre Elmassian-Changeat, Président de l'association Artmen, a centré sa carrière dans la « Business Intelligence ». Manager de réseau pendant vingt ans dans les domaines de l'assurance, de l'automobile, de la mode et de la beauté, il a mis, depuis quinze ans, son savoir-faire au service du management des organisations en mouvement. Il réalise, en 2005, la double fusion « expérience-transmission » et « compétence-énergie », et crée le concept WEM (Wellness - Energy - Management) qui se positionne au niveau du management des énergies.

Initialisateur de réseaux et activateur de mieux-être : Quinze années durant, introduit, notamment, dans le réseau de fabrication et distribution des articles destinés à l'habillement, en relation avec la Fédération française de l'Habillement, Pierre Elmassian active et développe les relations business-intelligence entre les différents membres et essaie d'y apporter un service, notamment dans le domaine pour lequel il intervient, c'est-à-dire le mieux-être, dans le but d'augmenter la performance.

« J'ai arrêté cette activité le 1^{er} juillet 2010 pour fonder mon association et me consacrer entièrement au management de l'énergie » précise-t-il.

Apporter du mieux-être pour apporter du mieux faire : L'objectif est de minorer le stress en entreprise, en partant du principe que lorsqu'on est mieux au travail, on fournit une meilleure performance. « Pour y arriver, explique-t-il, j'apprends aux participants à mieux identifier et maîtriser les leviers énergétiques en matière de mobilisation des organisations humaines. À savoir le talent, la motivation et l'effort. Dans un second temps, je les amène à optimiser le flux énergétique par des mouvements appropriés destinés à décontracter le corps, et par une bonne gestion de l'alimentation. » ■

Cours à Bailly-Romainvilliers le vendredi de 19 h 30 à 21 h, à l'ancienne Maison des Jeunes (4, rue de Paris).

Artmen Mairie de Coupvray 1, place de la Mairie 77 700 Coupvray. Tél : 01 60 04 18 58/06 07 83 21 64. E-mail : artmen8@hotmail.fr



JUDO

Prémices d'une valeur montante du judo

Arrivé sur le territoire communal à l'âge d'un an en 1997, le petit Jason Nioka est inscrit par sa mère au club de judo deux ans plus tard. Champion de Seine-et-Marne 2010 en moins de 73 kg, il vient de rejoindre le Pôle France.

Comme j'étais timide, ce sport m'a permis de mieux m'exprimer, raconte-t-il. Au début, j'étais attiré par la compétition, puis, arrivé en benjamins, j'ai voulu faire plus de résultats et, aujourd'hui, je suis en régionale, catégorie minimes. Mon prochain objectif est de me classer aux Championnats de France. Le judo me permet de mieux me contrôler, canaliser mon énergie...»

Une nouvelle vie avec le Pôle France

Nouveau venu à Brétigny-sur-Orge, au Pôle Espoir Ile-de-France, où se retrouvent les meilleurs trente-sept judokas franciliens, Jason s'intègre petit à petit. « Au début, j'ai eu du mal à m'habituer, concède-t-il, mais mes camarades ont su créer une bonne ambiance qui m'a beaucoup aidé. La journée type, du lundi au jeudi, commence par le réveil à 7h, les cours s'étalant de 8h30 à 16h pour laisser place, une heure durant, à la technique puis aux entraînements jusqu'à 18h45. Après le dîner, nous avons cinquante minutes d'étude et une plage de temps libre avant de regagner nos chambres. Nous participons, parfois, à des tournois ou à des stages. Pour ces derniers, par exemple, plusieurs pôles régionaux se réunissent, comme à la Tous-saint dernière où nous avons rejoint les Pôles

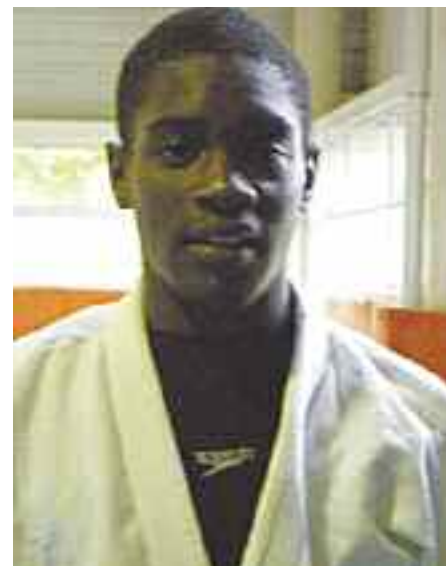
Esprit du Lyonnais et de Dauphiné-Savoie (Lyon et Grenoble).»

Objectif : intégrer l'Équipe de France

« En finalité, confie-t-il, j'aimerais intégrer l'Équipe de France, en catégorie - 73 kg, celle de Marc Alexandre, champion olympique en 1988 à Séoul. Côté scolaire, actuellement en 3^e, j'espère avoir mon brevet en fin d'année et passer en seconde générale. Le fait d'être au pôle m'assure plus de sérieux dans les études. De retour chez moi le vendredi, j'aime sortir avec mes amis, parler de mes cours, écouter de la musique... Souvent, on se regroupe à la maison et on joue aux jeux vidéo, une nouvelle occasion de s'affronter comme en compétition, une façon aussi de trouver mon équilibre. »

Les espérances du Président

« Nous avons accueilli Jason il y a environ cinq ans lorsque, venant de Coupvray, nous avons repris le club de Bailly, explique le Président, Philippe Demarche. À l'époque, il pratiquait déjà bien le judo mais son club n'était pas axé sur la compétition, ce qui l'a un peu freiné. Il possède un fort potentiel avec de réelles qualités, un bon gamin à l'écoute, respectueux, tout le code moral du judo. Il cultive l'amitié, affiche sa sincérité. Nous l'avons amené au Canada, à Pornic, il est passé droit comme un i, sans



histoires. Peu avare d'efforts, il venait, au début, tout seul à Coupvray en bus, en toute autonomie. Il travaille bien en cours, son dossier scolaire est excellent. Il bénéficie de notre soutien et de celui de la Mairie. Si Jason continue dans cette voie, il peut viser une médaille aux championnats de France dans les deux ans à venir...» ■■■

➔ FOCUS

Gymnastique rythmique et sportive : des résultats convaincants

Pour la deuxième année consécutive, précise Corinne Abidos, présidente de l'association Bailly Val d'Europe Gym, nous avons organisé en 2010, les championnats régionaux individuels, recevant ainsi 220 gymnastes issus de 23 clubs de l'Est francilien dont 12 en Seine-et-Marne, quelque 450 parents et 18 juges. Antichambre des Championnats de France, la compétition Zones s'est déroulée à Créteil le dimanche 12 décembre, confirmant Marie Bonnouvrier, 3^e sur 30 aux rubans, et donc qualifiée pour les Championnats de France DC1 Juniors à Thionville des 22 et 23 janvier derniers où elle arrive 8^e Française sur 30 après avoir battu 85 gymnastes. Quant à Inès Tourdot, classée 19^e sur 40 en finale le 12 décembre, elle a rempli son contrat. Deux très bons résultats dont l'association est très fière. L'équipe des Minimes en équipes a terminé 10^e sur 30 des Championnats de France DC2. En Minimes individuels, Noémie Mairon se classe 16^e sur 35 aux Championnats de France DIR1 et 1^{er} sur 35 aux Championnats d'Ile-de-France. En Coupe Formation 2 et 3 (diplôme officiel Fédération Française de Gymnastique), les 11 gymnastes présentés ont toutes été reçues. ■



➔ FOCUS

De l'or au Championnat de Taekwondo de Seine-et-Marne

Le Championnat de Taekwondo de Seine-et-Marne du samedi 13 novembre 2010, compétition qui s'est déroulée au Gymnase de Landry, a vu nos trois représentants, Steve Le, Luke Le et Orian Kalonji, récompensés par une médaille d'or, devenant ainsi champions de Seine-et-Marne. Quelque 200 combattants et environ 80 coaches ont mobilisé une équipe d'environ 60 arbitres. Ces derniers étaient, en majorité, des arbitres fédéraux secondés, cependant, par des arbitres de rang national et international. Organisée par l'association Khone Taekwondo Val d'Europe, cette compétition donne accès au Championnat régional qui, lui-même, permet d'accéder au Championnat national. Elle se déroule selon le système de l'élimination directe : le vainqueur continue son chemin, le perdant arrête le combat. ■





Le club de tennis maîtrise son coup droit

Depuis plus de deux ans, le club de tennis de Val d'Europe, basé à Bailly, se classe 1^{er} à l'échelon départemental.

Fondé en 1994, le TCVE (Tennis Club du Val d'Europe) ne comptait alors qu'une section de tennis. En 2000, avec l'intégration de la section badminton, le club devient l'ASRVE (Association des Sports de Raquette du Val d'Europe). Cinq ans plus tard, naissance du TPB-ASRVE, TPB correspondant à Tennis du Pays Briard, consécutif à l'entente mise en place avec le club de Saint-Germain-sur-Morin. Aujourd'hui, le club compte 670 adhérents.

L'association s'appuie sur une politique de club

« Nous avons une politique de club, avec tous les types et tous les niveaux de pratique, commente Mickaël Charlot, président du club. Par exemple, nous avons des enfants qui, pour le compte de notre club, rayonnent dans le secteur ou au niveau départemental maximum et d'autres, plus forts, porteurs d'un vrai projet ambitieux, peuvent faire partie de l'entente et être ainsi amenés au niveau national. D'autre part, nous travaillons avec le club de Saint-Germain pour démarrer le tennis études. Certains enfants du collège de Saint-Germain ont des horaires aménagés per-

mettant de s'entraîner de façon supplémentaire, la première étape vers le tennis études. »

La volonté d'ouverture passe par une bonne répartition dans les niveaux

La pratique « Loisirs » pure commence à devenir de plus en plus marginale. À tout âge, de plus en plus d'adhérents prennent des entraînements. « On peut prendre des cours débutants ou confirmés, que l'on soit enfant ou adulte, explique Mickaël. Un gros rush de réinscriptions a lieu au mois de juin. En revanche, nous proposons des cours aux personnes déjà inscrites dans l'association. À partir de fin août et avec les forums de septembre, les nouvelles inscriptions sont soumises aux places restantes dans chaque niveau. Les candidats essaient d'intégrer alors un niveau qui leur convient. Les premiers groupes démarrent dès l'âge de cinq ans, les derniers concernent les vétérans. »

L'encadrement, poutre maîtresse de l'ensemble

À la tête de l'association, le président est secondé, pour la section tennis, par une vice-présidente, Frédérique Pennors et un vice-président, Antoine

EN BREF



Lumière sur le terrain de rugby

Afin de permettre aux rugbymen de s'entraîner en nocturne, 8 mâts d'éclairage ont été installés sur le terrain de rugby du terrain des grands jeux, situé au stade des Alizés. ■

Caillé, chargé plus spécifiquement de la section badminton. Suivent, ensuite, un trésorier, une secrétaire et un Conseil d'administration. Côté entraîneurs, sur le badminton, l'équipe s'étoffe progressivement, avec l'augmentation régulière de joueurs, et se compose de deux entraîneurs diplômés d'État (DE) et d'un entraîneur fédéral. Pour le tennis, elle est fidélisée depuis cinq/six ans. À sa tête, un entraîneur principal, Éric Bonnet (DE), secondé par quatre entraîneurs DE et trois entraîneurs fédéraux en renfort.

Des objectifs ambitieux

« Liée à l'évolution de nos structures, nous avons la volonté, poursuit le Président, de proposer l'activité sur un secteur démographique en train d'explorer. Dans les années à venir, la demande ne peut qu'augmenter. Grâce à l'évolution des structures, nous devons pouvoir assumer la masse de pratique sans être confrontés, notamment, à des listes d'attente. D'autre part, nous devons pouvoir répondre à l'intégralité des sports de raquette, à savoir rajouter une section squash. D'où l'idée de repenser l'infrastructure existante, nécessaire à tout développement. » ■■■



FOCUS

La Ville se dote de défibrillateurs

Dans le but de pouvoir porter assistance rapidement à des personnes victimes d'un malaise cardiaque, deux défibrillateurs automatisés ont été installés sur la commune :

- > Au gymnase de Lilandry boulevard des Sports, côté terrain synthétique.
- > Dans les vestiaires du terrain en herbe, rue des Mûrons. Vingt-trois personnes représentant les associations sportives, les accueils de loisirs, les crèches et les services municipaux romainvillerois ont participé à une formation « conduite à tenir devant un malaise sur le terrain de sport » avec initiation à l'usage du défibrillateur, organisée en partenariat avec le Comité Départemental Olympique du Sport de Seine-et-Marne. ■



Les résultats sportifs de la saison



L'équipe des U17 accède à la 1^{ère} division

Football

La saison 2010-2011 s'est révélée positive à tous les égards pour le club, tant sur la réussite sportive que du fair-play et de la non-violence. L'école de foot, sous la direction de Jean-Yves Esquer, a montré un bon état d'esprit.

Les **U15** (Entente Montry-Bailly-Serris), chapeautés par Fabrice Zannier (Bailly) et Yannig Hippolyte (Serris) se maintiennent en 1^{ère} Division de district.

Les **U17** (Entente Montry-Bailly) de Jean-Marc Le Fessant finissent champions de leur groupe en 2^{ème} Division de district. Ils accèdent à la 1^{ère} division, sont demi-finalistes de la Coupe 77N pour la deuxième année consécutive et en lice pour le challenge de l'offensive.

Les **U19** (Entente Montry-Bailly), coachés par Thibault Boylamba, ont pris la 3^{ème} place de 1^{ère} Division de district, un résultat satisfaisant, et sont allés en finale de la Coupe Seine-et-Marne Nord le 18 juin.

Les **Seniors** (2 équipes): l'équipe 1 de 1^{ère} Division, dirigée pendant la saison écoulée par David Lopès, remplacé à la saison prochaine par Thierry Didier, monte en Excellence; l'équipe 2 de 3^{ème} division (coach: Mike Bolder) termine 2^{ème} en championnat et est prétendante à la montée en 2^{ème} Division.

Les **Vétérans** (2 équipes de + 35 ans et 1 de + 45 ans) sont entraînés par Éric Vincent. En + 35 ans, les deux équipes de 1^{ère} et 2^{ème} division se maintiennent et l'équipe des + 45 ans (Entente Bailly-Serris) se classe 5^{ème}/10, un bon résultat pour une première participation.

Les joueurs de **Futsal** réussissent, pour leur première année d'activité (division d'Excellence), une saison satisfaisante ternie par le décès brutal de leur entraîneur, David Vésian, le 19 mai dernier à l'âge de 39 ans. Un hommage en forme de match

amical a eu lieu le 19 juin entre une équipe Vétérans et l'équipe de Futsal.

Afin d'assurer la formation de ses jeunes footballeurs par un apprentissage de qualité, et d'en faire un objectif prioritaire, le club recrute :

> des éducateurs pour son Ecole de Football et ses catégories de jeunes ;

> des joueurs pour ses catégories U15-U17-U19.

Renseignements auprès de :

Sébastien DOS SANTOS. Tél : 06 12 69 95 91.

Cheerleading et Cheerdancing

Après avoir passé le cap des qualifications le 15 mai dernier, les Académies de Baseball et de Cheerleading du Val d'Europe ont participé, samedi 4 juin, à la finale des Championnats de France de Cheerleading et de Cheerdancing 2011 qui se déroulait à Brie-Comte-Robert. Étaient présents des clubs originaires de toutes les régions de France (Dijon, Lons, Pau, Limoux, Lyon, Corse...). L'ABCVE présentait 5 équipes de niveau 1 (plus de 80 filles et garçons). Les résultats sont très encourageants pour une première année. Le cheerdancing est la discipline basée sur la chorégraphie avec des Pompons et le cheerleading est basé sur une chorégraphie avec portés, pyramide et acrobaties. Il existe 5 niveaux de difficultés croissantes allant de 1 à 5 (5 étant le meilleur niveau) dans chacune des disciplines.

Palmarès :

Les Cheerdancers inscrites dans la catégorie des > de 11 ans sont arrivées 5^{ème}

Les Cheerdancers de - de 15 ans: 2^{ème} (Vice Championnes de France)

Les Cheerleaders de - de 11 ans: 3^{ème}

Les Cheerleaders de - de 15 ans: 2^{ème} (Vice Championnes de France)

Les Cheerleaders de + de 15 ans: 1^{ères} (Championnes de France).

Ultimate

Les résultats sur la saison sont prometteurs.

Sur le plan collectif :

> en salle (indoor): 2^{ème} de la division Régionale 1 Nord Ile-de-France et montée en Nationale 3 (1^{ère} échelon, 3 niveaux nationaux).

> en extérieur (outdoor): 4^{ème} sur 14 de la Nationale 3 région Nord Ile-de-France.

> sur sable (beach): 6 victoires sur 6 de la première manche de Nationale 2, retour le week-end prochain à Perros-Guirec.

Sur le plan individuel :

> 3 juniors sélectionnés en équipe de France pour les championnats d'Europe cet été en Pologne: Guillaume Manteaux, Jonathan Blondel et Maxime Dufour

> 1 master en équipe de France pour les championnats d'Europe cet été en Slovénie: Raphaël Canale.

> 3 grand masters en équipe de France pour les championnats du monde sur sable en Italie: Sophie Chapelle, Olivier Hérouard, Mickaël Dufour.

Taekwondo

Cette saison encore, le Taekwondo fait le plein de médailles: 2 athlètes combats sélectionnés dans une structure d'élite régionale; 5 athlètes techniques sélectionnés dans une structure d'élite régionale; 2 athlètes techniques appelés aux sélections à l'entrée en Équipe de France.

Les médailles compétitions combats (8 médailles d'or sur un total de 10):

Championnat de Seine-et-Marne: 3 en or

Open International de Caen: 2 en or

Open labellisé d'Ile-de-France: 1 en or

Open International labellisé d'Alsace-Lorraine: 2 en or

Coupe de France Jeunes: 1 médaille d'argent, 1 en bronze

Les médailles compétitions techniques (18 médailles d'or sur un total de 36):

Championnat d'Ile-de-France et Challenge d'Ile-de-France: 7 en or, 5 en argent, 1 en bronze

Tournoi International technique de Paris: 3 en or, 4 en argent

Open International de Belgique: 3 en or, 3 en bronze

Championnat de France: 4 en argent

Challenge Poomsa Ile-de-France: 5 en or, 1 en argent

Total des médailles pour la saison 2010-2011:

46 médailles dont 23 en or. ■■■■

Festi'Jeunes



La municipalité a reconduit, **samedi 6 novembre**, au Gymnase de Lilandry, le Festi'Jeunes dédié aux cultures urbaines, hip-hop, slam, jeux vidéo...

Brocante de l'enfance



Toujours autant de succès pour la Brocante de l'enfance du **dimanche 21 novembre** au Gymnase de Lilandry où les parents se sont pressés autour des 80 stands.

Repas des Aînés



^ Mercredi 15 décembre, le repas des Aînés s'est tenu à la Salle des fêtes, l'occasion pour nos Anciens de se retrouver autour d'un dîner festif et s'échanger moult souvenirs...

Skydance

Le 1^{er} week-end "ALL DANCE" de l'association Skydance Show a été organisé, à la Salle des fêtes, **les 20 et 21 novembre**. Ces "portes ouvertes" ont permis, au travers des mini-stages et de la soirée dansante qui a clôturé l'événement, de constater l'engouement des Romainvillersois pour la danse.



Exposition Cati



Le collectif d'artistes, d'artisans d'art, sculpteurs CATI exposait à La Ferme Corsange, **les samedi 4, dimanche 5 décembre et samedi 18 décembre**, sa création d'aquarelles, toiles, bijoux, vitraux, cartes, poteries...

Forum des Métiers



^ ^ **Vendredi 28 janvier**, au gymnase de Lilandry, la 6^e édition du Forum des Métiers a rassemblé une quarantaine de professionnels et formateurs destinés à faciliter les choix d'orientation professionnelle des lycéens et collégiens.

André Manoukian Quartet

Une soirée jazz aux intonations arméniennes, grâce au duduk (flûte traditionnelle arménienne à hanche double), a enflammé le public de la Ferme Corsange, **samedi 29 janvier**. André Manoukian y a démontré ses hautes qualités de musicien, accompagné de Hervé Gourdikian (saxophone soprano et ténor, et duduk), Laurent Robin (batterie) et Christophe Wallemme (contrebasse). v v



Mille et Une Racines fête le Nouvel An



^ ^ L'association Mille et une Racines a rempli la Maison des Fêtes familiales, **samedi 29 janvier**, pour une soirée festive, familiale et conviviale, orchestrée autour de thé à la menthe et divers gâteaux...

5^e Nuit du badminton v v



L'association TPB-ASRVE a organisé, **vendredi 4 février**, sa 5^e Nuit du badminton au gymnase Lilandry. Un tournoi regroupant une quarantaine de badistes issus de quatre clubs de la région.

Ludofolies



^ Comme chaque année, l'association La Vallée des Jeux a organisé, au gymnase Lilandry, ses Ludofolies, **dimanche 13 mars**, succession d'animations, ateliers (peinture, maquillage...), jeux géants, structures gonflables et stands de petite restauration.

Sanseverino



Les tonalités d'un rock'n roll innovant alliées à celles de la musique tzigane et du jazz manouche ont enchanté le public connaisseur de la Ferme Corsange, **vendredi 1^{er} avril**. Un grand moment pendant lequel Sanseverino l'a entraîné sur des rythmes festifs mêlant humour et poésie.

Journée berbère



^ Le **samedi 30 avril**, la place de la mairie avait pris des allures de marché berbère. L'association franco-berbère de Seine-et-Marne y avait installé un souk avec fanfare, démonstrations culturelles et musicales.

Le club d'ultimate en Coupe Ile -de-France



Samedi 19 et dimanche 20 mars, le stade des Alizés a été le théâtre de la Coupe d'Ile-de-France d'ultimate. Sept équipes se sont affrontées deux jours durant. Le Disc' Lexique de Bailly (en maillot rouge) se classe à la 4^e place.

Chasse aux œufs



^ Les jeunes Romainvillerois se sont livrés, **dimanche 24 avril**, au parc paysager boulevard des Sports, à la traditionnelle chasse aux œufs de Pâques en chocolat.



Cérémonie du 8 mai ^

La traditionnelle commémoration du 8 mai s'est déroulée en présence des Anciens combattants, de Madame la Commandante du commissariat de Chessy, des marins du Béliér, des Jeunes Sapeurs-Pompiers du Centre de secours de Chessy et des jeunes élus du Conseil Municipal des Enfants.

Les Années folles



^ Le centre culturel de la Ferme Corsange a effectué, **samedi 7 mai**, un retour en arrière d'un siècle grâce à l'Orchestre National d'Ile-de-France offrant un savant cocktail de rythmes des Années folles - latino, jazz et classique. La grande pianiste virtuose Claire-Marie Le Guay, passionnée par Franz Liszt, a enchanté le public venu nombreux.

Accueil des nouveaux habitants



^ Monsieur le Maire a procédé, les **samedi 14 et 28 mai**, en salle du Conseil municipal, à l'accueil des nouveaux habitants de la commune, leur prodiguant moult informations pour une meilleure connaissance de leur nouvelle ville de résidence.

Clinic clôture la saison culturelle



^ La pièce imaginée par la troupe de la Bande Dehouf et mise en scène par Eric Métayer a clôturé, **samedi 28 mai**, la saison culturelle de la Ferme Corsange. Florilège d'inventions dignes des Monty Pythons édictées avec le langage des personnages de Tex Avery, sur fond d'humour noir.

Chansons d'ici et d'ailleurs



^ L'association Décib'elles et Cie a exécuté, **dimanche 29 mai**, en salle du Conseil Municipal, un ensemble de chants sur le thème « *Chansons d'ici et d'ailleurs* » devant un public conquis de connaisseurs. Un large éventail allant de *A la claire fontaine* à *Douce France* en passant par *Les Champs-Élysées*.

Carnet

Bienvenue aux nouveaux Romainvillerois

Alyssa Guesdon,
née le 2 juin 2010



Ewan Houzé,
né le 16 juin 2010



Célian Tricoire, né
le 10 septembre 2010



Axel Ribiollet, né
le 14 septembre 2010



Eileen Rémond, née
le 27 septembre 2010



Gabriel Lorite Puget, né
le 29 octobre 2010



Ilona Dujardin, née
le 3 novembre 2010



Laetitia Semane, née
le 28 novembre 2010



Loris Da Silva, né le
12 décembre 2010



Aronn Roy,
né le 4 février 2011



Noam Michel,
né le 14 février 2011



Hugo Ricci,
né le 14 mai 2011



Diego Boulet,
né le 19 mai 2011



Kevin Melendez Melo-Piris, né le 16 avril 2010

Aleyna Guillermin, née le 3 mai 2010

Baptiste Castelli, née le 4 mai 2010

Maxime Drolo-Corréa, né le 21 mai 2010

Maxens Ferté, né le 10 juin 2010

Madina Mohamed Ali, née le 11 juin 2010

Abigaëlle Maïaux, née le 8 juillet 2010

Luc Moine, né le 7 août 2010

Kaylee Joseph, née le 18 août 2010

Ahava Santorin, née le 6 octobre 2010

Raphaëlle Pluvier, née le 13 octobre 2010

Amaury Tiebi, né le 13 novembre 2010

Léo Laplanche, né le 16 novembre 2010

Tiffany Lam, née le 16 novembre 2010

Axel Dardart, né le 20 novembre 2010

Evan Borgne, né le 28 novembre 2010

Alexis Khounkhouamdy, né le 18 décembre 2010

Diane Ly, née le 22 décembre 2010

Clara Cuny--Saint Pol, née le 25 décembre 2010

Maysan Bouaoun, née le 2 janvier 2011

Elias Miheaye, né le 9 janvier 2011

Elliott Chi-Yen, né le 22 janvier 2011

Ava Timpano, née le 27 janvier 2011

Emy-Rose Bund, née le 31 janvier 2011

Louise Palos, née le 16 mars 2011

Romane Bonhomeau, née le 25 avril 2011

Ils se sont dit oui :

Liliane Parot et Antoine Mendes, le 30 octobre 2010

Véronique Goguelat et Mahfoud Ouchen, le 19 juin 2010

Karine Guignard et Patrice Oger, le 26 juin 2010

Héloïse Euvort et Sébastien Lengrai, le 24 juin 2010

Corinne Bonnet et David Jardin, le 17 juillet 2010

Hamidatu Jafaru et Marc Aubin, le 12 mars 2011

Marguerite Nga Mbarga et Nana Kamkoui, le 23 avril 2011

Permanences emploi-formation en Mairie

Chaque mercredi, de 9h à 12h, un conseiller emploi-formation du SAN est à votre disposition sur rendez-vous pour :

- > vous aider à la préparation du curriculum vitae, de lettres de motivation, d'entretiens professionnels;
- > consulter les offres d'emploi et vous mettre en relation avec des employeurs;
- > vous informer sur les différents métiers et la formation professionnelle;
- > consulter des annuaires d'entreprises qui vous aideront pour vos candidatures spontanées;
- > vous renseigner sur les contrats de travail, les modalités d'inscriptions aux organismes d'aide à l'emploi (Pôle Emploi, APEC, Mission locale...).

Renseignements au 01 60 43 02 51

NUMÉROS UTILES

Police nationale : 17
Commissariat de police de Chessy :
rue du Grand-Secours
Tél. : 0160 43 63 00

Police municipale : 0160 94 43 25
et 06 72 73 93 36

Pompiers : 18

SAMU : 15

SOS Médecins Nord Seine-et-Marne :
0 825 33 36 15

Centre Hospitalier de Lagny
Marne-la-Vallée : 0164 30 70 70

Centre Hospitalier de Meaux :
0164 35 38 38

Pharmacies de garde : pour connaître les pharmacies de garde le dimanche de 9h à 20h, contactez le commissariat de Chessy

Dentistes et médecins de garde :
contactez le commissariat de Chessy

Vétérinaire (1-3, rue du Tahuriau) :
0160 42 06 66

Sous-préfecture : 7, rue Gérard-Philippe
77 200 TORCY - Tél. : 0160 95 59 77

Préfecture de Seine-et-Marne :
www.seine-et-marne.pref.gouv.fr

Portail de l'administration française :
www.service-public.fr

HORAIRES DES MESSES

Messes à l'église de Bailly :

les 1^{er} et 3^e dimanches du mois à 11h 30
et le vendredi soir à 18h 30.

Tél. : 01 60 42 01 15

Si vous souhaitez
faire connaître
votre activité par le biais
de la publicité dans le
Baillymag
contactez le service
Communication
au 0160 43 67 58
ou par mail :
[communication@
bailly-romainvilliers.fr](mailto:communication@bailly-romainvilliers.fr)



FOCUS

Dites-le au Maire... sur son portable !

Une question importante ? Une suggestion ? Un rendez-vous ?

Vous pouvez désormais contacter le Maire, Arnaud de Belenet, sur son portable :

06 81 58 88 15 ou lui adresser un mail à adebelenet@bailly-romainvilliers.fr

Arnaud de Belenet vous reçoit lors de permanences tenues chaque semaine, le samedi de 9h à 11h sur rendez-vous, et de 11h à 12h sans rendez-vous.

Les autres élus reçoivent également le samedi matin, sur rendez-vous :

Christine Maisonneuve
(adjointe chargée de l'urbanisme,
de l'aménagement
et des nouveaux équipements),
Gilbert Strohl
(adjoint chargé de la vie commerciale
et du développement économique),
Anne Gbiorczyk
(adjointe chargée de la vie de la famille),
Philippe Lajoie
(adjoint chargé des finances),
Didier Tapa Bailly
(adjoint chargé de la politique
sportive),

Bernard Poirat
(adjoint chargé des ressources humaines),
Vanessa Oukas
(adjointe chargée des animations,
fêtes et cérémonies),
Fabienne de Marsilly
(conseillère déléguée à la vie périscolaire),
Zoubida Pasquet
(conseillère déléguée à l'emploi
et à la formation),
Annie Lanuza
(conseillère déléguée à la culture),
Annie Gillet
(conseillère déléguée à la petite enfance).

Pour prendre rendez-vous avec les élus, vous pouvez contacter le secrétariat des élus au 01 60 43 60 57 ou sur contact@bailly-romainvilliers.fr



La Mairie à votre service

L'Hôtel de Ville est ouvert lundi, mercredi, jeudi et vendredi de 9h à 12h30 et de 14h à 17h30, mardi de 9h à 12h30 et de 15h30 à 17h30, samedi de 9h à 12h. Pour toute question spécifique, vous pouvez contacter directement les services municipaux:

- Service Urbanisme: accueil du lundi au vendredi, sans rendez-vous l'après-midi aux heures d'ouverture de la Mairie, sur rendez-vous le matin au 01 60 43 74 69.
- Services techniques: 01 60 43 60 58
- Pôle Famille: 01 60 43 74 65

Adresse de la Mairie: 51, rue de Paris

Tél: 01 60 43 02 51

contact@bailly-romainvilliers.fr

Site Internet:

www.bailly-romainvilliers.fr

**Prochain
Conseil municipal
Le Conseil municipal
se réunira
en séance publique,
en Mairie,
le 29 septembre 2011
à 20 h 30.**

COMMERCES : SERONT-ILS OUVERTS CET ETE ?

SERVICES

- > Florence Esthétique: fermé du 10 août au 5 septembre
- > Institut de beauté Les Ali'Zen: fermé du 14 au 22 août
- > Histoire d'être: fermé du 11 au 21 août
- > Laverie: ouvert aux jours et horaires habituels
- > Le Jardin de l'Idylle: fermé du 1^{er} au 31 août
- > Opticien Atol: fermé du 7 au 15 août
- > Pharmacie du Golf: ouvert aux jours et horaires habituels
- > Salon de coiffure Couleur des Sens: fermé du 13 au 25 août
- > Salon de coiffure Frédéric Moréno: fermé du 15 au 20 août
- > SPS Pressing/retouche: ouvert aux jours et horaires habituels
- > Tabac-Presses Le Saint-Domingue: ouvert aux jours et horaires habituels
- > Tool'Auto: ouvert tout l'été
- > Wendy design floral: fermé du 1^{er} au 24 août

- > Boulangerie-pâtisserie Laird: fermé du 1^{er} au 29 août
- > Boulangerie-pâtisserie La boîte à pains: ouvert aux jours et horaires habituels
- > Carrefour Market: ouvert aux jours et horaires habituels
- > Lingam marchés: ouvert aux jours et horaires habituels

RESTAURANTS

- > Au Bon Petit Bailly: ouvert aux jours et horaires habituels
- > Francesca: fermé du 14 au 21 août
- > Grain de Sel: fermé du 12 au 18 août
- > Le Capsyl: ouvert aux jours et horaires habituels
- > La Dolce Vita: ouvert aux jours et horaires habituels
- > Ô San Sushi: fermé du 11 août au 4 septembre
- > Restaurant Warsi: fermé du 4 au 17 septembre
- > Slack Snack: fermé du 13 au 29 août inclus

COMMERÇANTS DU MARCHÉ

- > Fromager: absent le dimanche 14 août
- > Poissonnier: absent les dimanches 21 et 28 août et 4 septembre
- > Produits exotiques: absent les dimanches 14, 21 et 28 août
- > Rôtisseur: présent tous les dimanches

ALIMENTATION

- > Bailly Primeurs: ouvert aux jours et horaires habituels
- > Bailly Viandes: ouvert aux jours et horaires habituels

Élections cantonales des 20 et 27 mars 2011 Canton de Thorigny-sur-Marne Résultats du 2^e tour :

	Sur Bailly- Romainvilliers	Sur l'ensemble du canton
Arnaud de Belenet	76,60%	54,2%
Jean Calvet	23,40%	45,8%

Arnaud de Belenet est élu conseiller général du canton de Thorigny-sur-Marne.

Ce qu'il faut savoir en matière d'urbanisme

Les travaux réalisés sans demande d'autorisation déposée en mairie sont considérés comme illégaux. En application des dispositions de l'article L480-4 du Code de l'urbanisme, des sanctions peuvent être appliquées et l'ouvrage détruit.

Les demandes d'autorisations les plus fréquentes :

DECLARATION PREALABLE Liste non exhaustive

- Construction ou agrandissement dont la surface est inférieure à 20m²
- Modification de l'aspect extérieur de votre bien
- Changement de destination
(Ex: abri de jardin, clôture, garage, ravalement ...)

PERMIS DE CONSTRUIRE Liste non exhaustive

- Construction ou agrandissement dont la surface est supérieure à 20m²
- Création d'une piscine couverte
(Ex: aménagement des combles, piscine, garage)

PERMIS DE DEMOLIR Liste non exhaustive

Toute démolition doit faire l'objet d'une demande de permis de démolir

PERMIS DE CONSTRUIRE MODIFICATIF Liste non exhaustive

Modifications par rapport au permis initial

Les formulaires sont disponibles sur le site Internet :

www.service-public.fr

Pour toutes questions, le service urbanisme est à votre disposition au 01 60 43 74 69 ou au 01 60 43 74 63

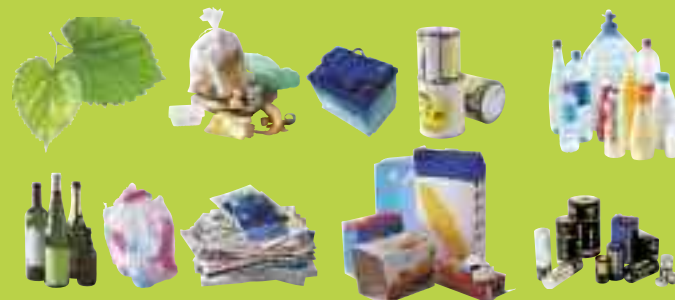


Collecte des ordures ménagères et des extra-ménagers

La collecte des ordures ménagères reste inchangée et a lieu les mardis et vendredis. Celle du tri sélectif est programmée le vendredi uniquement. Les conteneurs doivent être sortis la veille au soir sur le domaine public et rentrés dès que possible après la collecte. Les collectes encombrants, ou extra-ménagers, seront, quant à elles, effectuées les mercredis 27 juillet, 28 septembre et 30 novembre 2011.

Collecte des déchets verts

La collecte exceptionnelle des déchets verts a repris le 15 avril 2011.



Horaires de la déchetterie

du 1^{er} mars au 31 octobre :

Du lundi au vendredi : 10h à 12h et 14h à 18h

Samedi : 9h à 12h et 14h à 18h

Dimanche : 10h à 13h

SMITOM : 01 60 44 40 03

Déchetterie de Bailly-Romainvilliers

Lieu-dit La Mare Houleuse : 01 60 42 49 56



KOBE

Restaurant japonais coréen chinois

10%
sur présentation
de cette
annonce

CHANGEMENT DE PROPRIÉTAIRE

BUFFET À VOLONTÉ À PARTIR DE 11€ 90
(ENFANT À PARTIR DE 9 € 90, PLATS À EMPORTER À PARTIR DE 10 € 90),
FERMÉ LE DIMANCHE

**RÉSERVEZ VOS SOIRÉES POUR VOS ANNIVERSAIRES
BAPTÊMES ET MARIAGES EN BUFFET À VOLONTÉ**

60, rue du Moulin à Vent
77700 MAGNY-LE-HONGRE • Tél.: 01 64 63 00 09

Accueil au commissariat

Afin d'améliorer l'accueil du public dans les commissariats, une permanence d'accueil, de proximité et tranquillité est mise en place au poste de la Police Nationale à Chessy, rue du Grand Secours.

Cette permanence a pour objet de faire recevoir sans rendez-vous, tous les mardis de 17h00 à 19h00, par la Commissaire de Police ou l'un de ses proches collaborateurs, toute personne se présentant à l'accueil. Les personnes préférant prendre rendez-vous sur un autre jour ou créneau horaire peuvent continuer de contacter le secrétariat au 01 60 43 63 00.

GENDARME, POURQUOI PAS VOUS ?



La Gendarmerie recrute en 2011 :
2 500
sous-officiers
(entre 18 ans et 36 ans);
5 400
gendarmes adjoints volontaires
(entre 18 ans et 26 ans).

Toutes les informations relatives à ces différents recrutements sont disponibles sur le site internet de la Gendarmerie Nationale, www.recrutement.gendarmerie.defense.gouv.fr

Vous pouvez aussi vous rendre à la Brigade de Gendarmerie de Chelles au 17, rue du Gendarme Castermant à CHELLES en prenant rendez-vous au 01 60 20 73 15



L'AMBITION D'UNE VIE MEILLEURE

Saur Secteur Val d'Europe-43, rue de l'Abyme-77700 Magny-Le-Hongre
Tél.: 01 60 43 52 40 - Fax: 01 60 43 73 23

SERVICE CLIENTÈLE ☎ N° Vert 01 77 76 80 00

Les sapeurs-pompiers de Chessy recrutent

Vous souhaitez devenir sapeur-pompier volontaire, le centre de secours de Chessy recrute. Il suffit d'être âgé d'au moins dix-sept ans, jouir de ses droits civiques, être apte physiquement et médicalement, et aimer le sport en équipe. Faites-vous connaître par mail sur: officiers-chessy@sdis77.fr

Par ailleurs, une section de jeunes sapeurs-pompiers vient d'être créée au sein du Val d'Europe. Quatre ans durant, chaque mercredi après-midi, sept adolescents vont découvrir le métier de sapeur-pompier. À l'issue de cette formation, ils passeront le brevet jeune sapeur-pompier, leur permettant dans un premier temps de partir sur intervention en qualité de sapeur-pompier volontaire et, pour les plus assidus, d'intégrer le corps des sapeurs-pompiers professionnels. Les jeunes de 12 à 13 ans intéressés par la formation peuvent contacter le groupe de formateurs par mail, sur: jspvde@laposte.net

S'engager dans l'Armée !

Chaque année, 300 jeunes Seine-et-Marnais, garçons ou filles, s'engagent dans l'Armée de Terre. Cette année encore, 13 000 postes sont à pourvoir au niveau national, dans plus de 400 spécialités (de "sans qualification" à Bac + 5, de 17 à 27 ans). Le Centre d'Information et de Recrutement de l'Armée de Terre (CIRAT) se tient à votre disposition 49, avenue du Président Salvador-Allende à Meaux (Tél.: 01 64 36 48 30 et site Internet : www.recrutement.terre.defense.gouv.fr)



Entre deux parutions du Baillymag, tenez-vous informés de la vie de votre commune en recevant chaque semaine, sur votre boîte mail, la Newsletter de Bailly! Inscriptions par mail à : contact@bailly-romainvilliers.fr

Carrefour
market 

**17 Place de l'Europe
77700 Bailly
Romainvilliers
Tél. : 01 60 43 71 71**

**Horaires
d'ouverture
Du lundi
au samedi
de 8 h 30 à 20 h
Le dimanche
de 9 h à 12 h 30**

services



LOCA

T.P.

S.M.

*Location de matériel
avec chauffeur
pour tous Travaux
Publics et Bâtiments*

Bld des Artisans
77700 Bailly-Romainvilliers

01 60 43 01 01

Fax : 01 60 43 27 67

**olivier.adom
un chef à domicile**

**olivier molina
restauration à domicile**

**38 rue des friches
77 700 bailly-romainvilliers**

portable : 06 82 29 44 86

olivier.adom@hotmail.fr



25 Place de l'Europe
Tél : 01.74.50.34.20

Ouverture :
Lundi : 14h30-19h30
Mardi au Samedi: 9h00-12h30/14h30-19h30
Dimanche : 9h00-12h30

BAILLY-ROMAINVILLIERS (77)

— VAL D'EUROPE —

Les Cottages
DE BAILLY



**Des villas d'exception
de 98 à 187 m²
à deux pas du golf**

- Villas de 3 à 5 chambres
- Séjour-réception très lumineux
- Mezzanine, family room, buanderie, bow-window...
- Terrain jusqu'à 1500 m²



BUREAU DE VENTE : Avenue des deux golfes

01 60 04 66 66 - www.cfh.fr